



Bankwatch
Network



Eesti
Roheline
Liikumine
Estonian Green Movement-FoE

EL-i fondide juhend

Märts 2024

SISUKORD

Sissejuhatus.....	3
EL-i fondid.....	5
EL-i eelarve – mitmeaastane finantsraamistik.....	5
Ühtekuuluvuspoliitika fondid.....	6
Muud mitmeaastase finantsraamistiku alla kuuluvad programmid.....	8
Õiglase ülemineku mehhanism.....	9
Taastekava: NextGenerationEU.....	14
Taaste- ja vastupidavusrahastu.....	15
Uued katsumused – REPowerEU strateegia.....	17
EL-i heitkogustega kauplemise süsteemi rahastatud programmid.....	19
Moderniseerimisfond	19
Kliimameetmete sotsiaalfond.....	21
Euroopa Investeerimispank.....	22
Lööge kaasa.....	23
Miks ja kuidas osaleda EL-i vahendite kavandamises ja rakendamises?.....	23
Programmitöö.....	25
Rakendamine.....	26
Toetuse saamine.....	27
Neli sammu, mis tagavad hea partnerluse.....	28
EL-i rahastatud kliimameetmeprojektide näited.....	29

SISSEJUHATUS

Selleks et Euroopa Liidu (EL) liikmesriigid saaksid rakendada EL-i poliitikat, pakub EL mitmesuguseid rahastusallikaid. EL-i rahaline toetus on Euroopa rohelise kokkuleppe eesmärkide saavutamiseks väga tähtis. Aastatel 2021–2027 on olemas fondid ja programmid, mida rahastatakse EL-i tavaelarvest (mitmeaastane finantsraamistik), pandeemiajärgsest taasterahastust (NextGenerationEU) ja süsinikuturu tuludest (ETS). Programmide kaudu eraldatakse miljardeid eurosid, mida saab investeerida kliimameetmetesse ja kasutada 2030. aasta eesmärkide saavutamiseks.

Euroopa Komisjoni sõnul tuleb rohelise kokkuleppe ja REPowerEU eesmärkide saavutamiseks igal aastal teha lisainvesteeringuid rohkem kui 620 miljardi euro ulatuses.¹

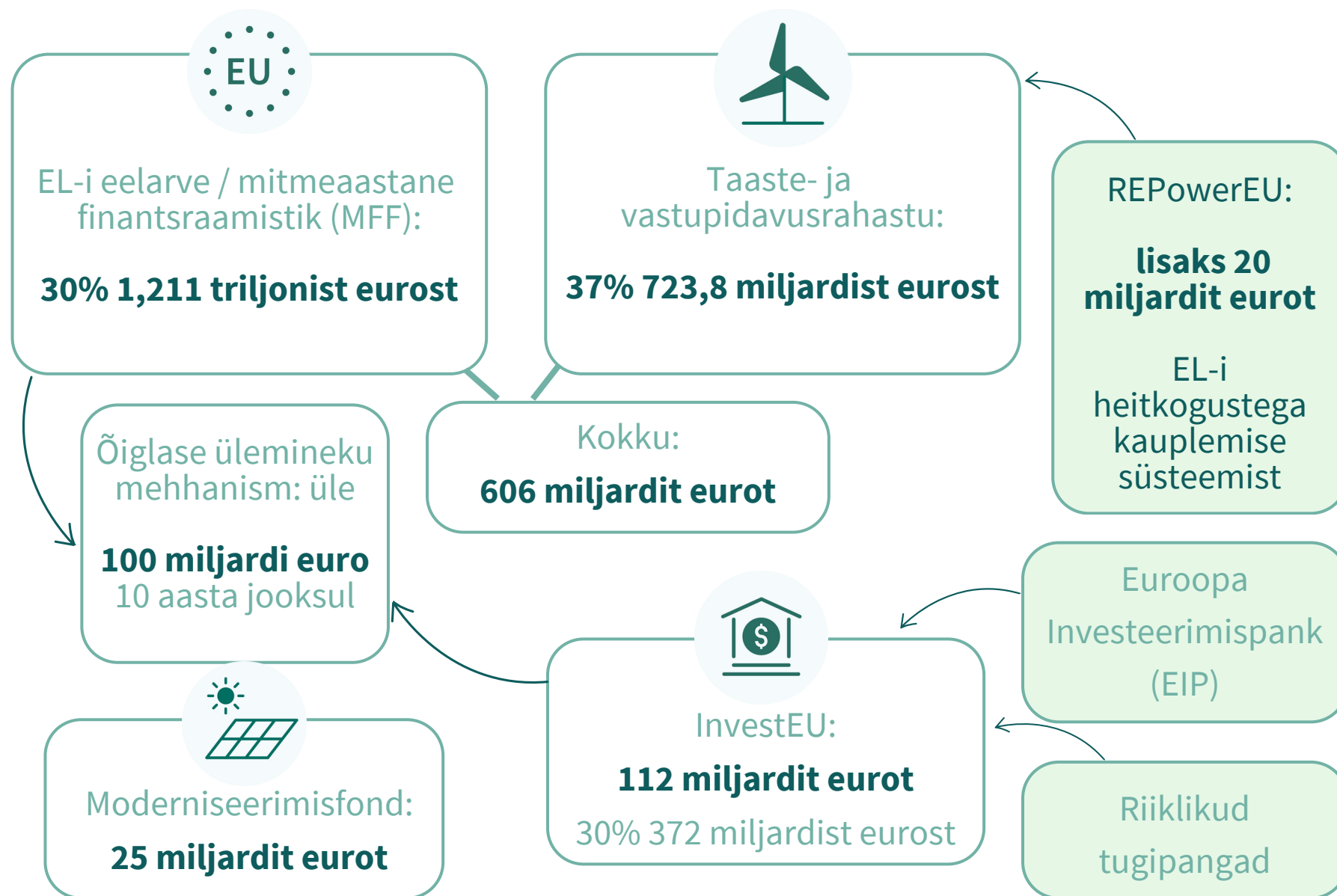
Sõltumatute uuringute² kohaselt on mõnes EL-i peamises kliimamuutustega võitlemise programmis aastatel 2021–2027 saadaval peaaegu 400 miljardit eurot. See ei hõlma EL-i ühist põllumajanduspoliitikat (ÜPP) ega programmi „Euroopa horisont”. Kokku moodustavad vahendid väikese osa vajaminevast, kuid juba see võib aidata teha rohkeid kliimainvesteeringuid, eriti riikides, mis sõltuvad suurel määral EL-i rahastusest.

Selles juhendis rõhutatakse, kui tähtsad on kliimameetmete jaoks kõige olulisemad fondid, sealhulgas ühtekuuluvuspoliitika fondid, taaste- ja vastupidavusrahadu, õiglase ülemineku fond, moderniseerimisfond ja kliimameetmete sotsiaalfond. Juhendis on kirjeldatud, kuidas osaleda EL-i rahastuse kavandamises ja rakendamises, et tagada nende täielik potentsiaal kodanike ja keskkonna hüvanguks.

¹ Euroopa Komisjon, [2023. aasta aruanne tulevikusuundade strateegilise analüüsi kohta: „Sustainability and wellbeing at the heart of Europe's Open Strategic Autonomy“](#), 6. juuli 2023.

² Agora Energiewende, [EL-i kliimamuutuste rahastamise jälgija](#), 20. juuni 2023.

KLIIAMAMEETMETE PLAANITUD TOETUS 2021–2030



EL-i eelarve – mitmeaastane finantsraamistik

Mitmeaastane finantsraamistik (MFF) on Euroopa Liidu pikaajaline eelarve seitsmeks aastaks. Selles sätestatakse EL-i kulutuste prioriteedid ning poliitikavaldkondade ja programmide piirangud, näiteks põllumajanduse, regionaalarengu, teadusuuringute ja innovatsiooni ning välisabi valdkondades.

Praegune mitmeaastane finantsraamistik hõlmab ajavahemikku 2021–2027 ja selle eelarve on 1,221 triljonit eurot. Tegemist on esimese mitmeaastase finantsraamistikuga, milles võetakse arvesse Ühendkuningriigi lahkumist EL-ist ja COVID-19 pandeemia mõju, kuna see toetab Euroopa taastekava.

Mitmeaastase finantsraamistiku üle peavad läbirääkimisi Euroopa Komisjon, Euroopa Parlament ja liikmesriigid ning selleks on vaja kõigi liikmesriikide ühehäälselt nõusolekut. Läbirääkimised on keerulised ning hõlmavad sidusrühmade prioriteetide ja riiklike huvide tasakaalustamist. Mitmeaastases finantsraamistikus on sätestatud korrigeerimis- ja osamaksete mehhanism, mille järgi peavad mõned riigid EL-i eelarvesse vähem makseid tegema.

Ühtekuuluvuspoliitika fondid

Ühtekuuluvuspoliitika on EL-i peamine investeerimispoliitika, mille raames on seitsme aasta jooksul eraldatud 378 miljardit eurot (riiklikku kaasrahastamist arvestades 545 miljardit eurot). See väljendab majanduslikku solidaarsust EL-i piirkondade vahel ja mängib kesket rolli riiklike investeeringute kujundamisel, eriti Kesk- ja Ida-Euroopas. Ühtekuuluvuspoliitika eesmärk on hoogustada kliimamuutuste vastast võitlust, mistõttu on vahendite sihtotstarbeks määratud kliimameetmete toetamine.

See koosneb mitmest fondist, mida tuntakse Euroopa struktuuri- ja investeerimisfondide nime all. Need aitavad peamiselt EL-i ühtekuuluvuspoliitikat rakendada ja hõlmavad järgmisi fonde.

- Euroopa Regionaalarengu Fond (312,73 miljardit eurot)
- Euroopa Sotsiaalfond+ (ESF+) (142 miljardit eurot)
- Ühtekuuluvusfond (49,18 miljardit eurot)
- Õiglase ülemineku fond (26,96 miljardit eurot)

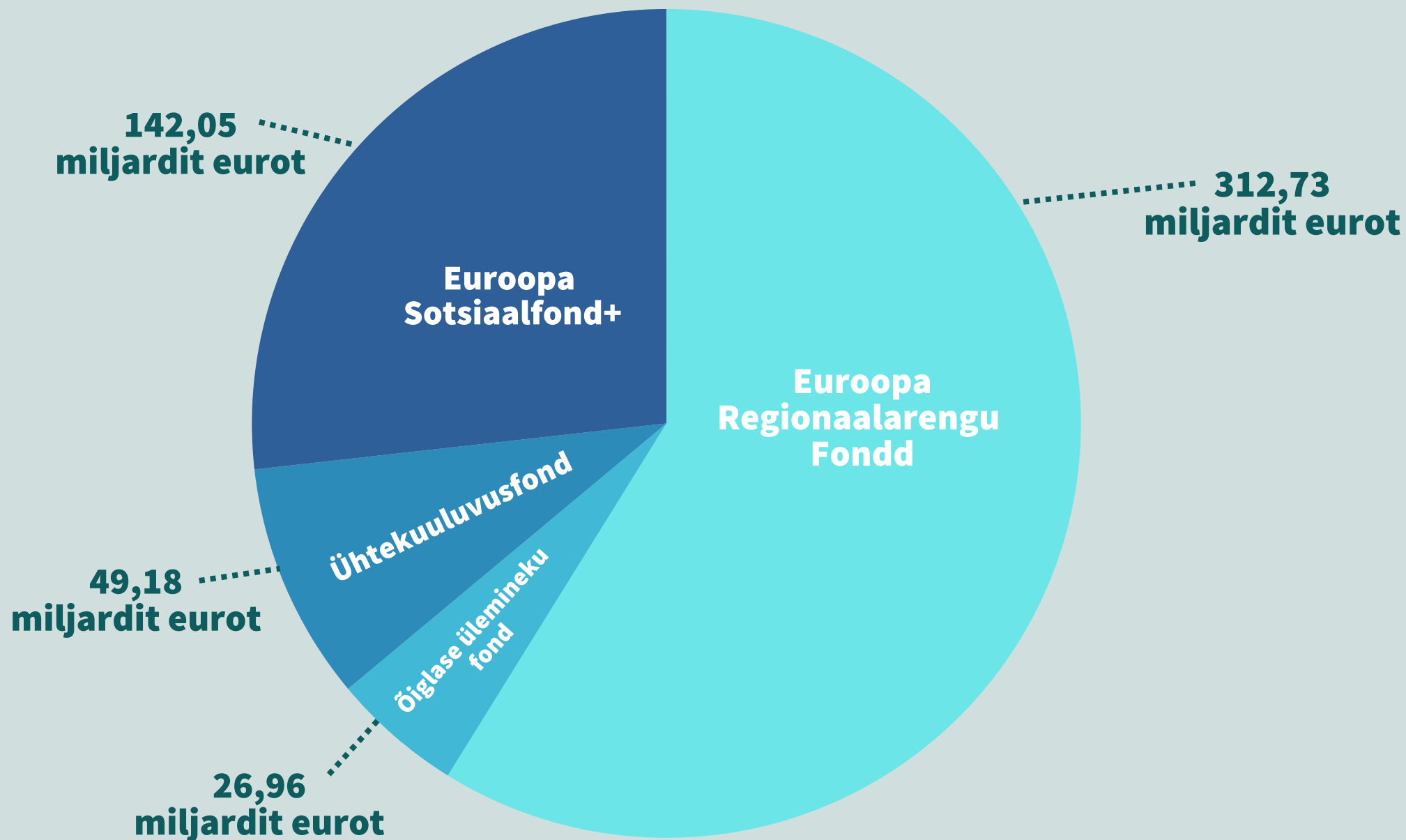
Iga liikmesriik sõlmib Euroopa Komisjoniga partnerluslepingu, milles sätestatakse, kuidas liikmesriik kavatses rahastuse abil EL-i eesmärke ja prioriteete saavutada.

Ühtekuuluvuspoliitika aitab EL-is suuresti kliimamuutuste vastu võidelda ja kestlikku arengut edendada, sest selle mõne fondi vahendid ongi peamiselt kliimameetmete otstarbeks määratud. Poliitika toetab eri rahastamisvahenditega investeeringuid, mis aitavad leevendada kliimamuutusi ja minna üle vähese CO₂ heitega majandusele. Näiteks leiti ühes sõltumatus uuringus, et liikmesriigid on kavandanud aastateks 2021–2027 hinnanguliselt 20 miljardit eurot ühtekuuluvuspoliitika vahendeid hoonete energiatõhusaks renoveerimiseks ja energiatõhususe suurendamiseks.³

Ühtekuuluvuspoliitikas järgitakse kindlaid eeskirju ja standardeid. Nüüd, kui olulise kahju ärahoidmise põhimõtet rakendatakse NextGenerationEU fondides, kasutatakse ka seda ühtekuuluvuspoliitika fondides.

³ Renovate Europe, "[2021-2027 Cohesion policy support for energy efficiency and building renovation](#)", aprill 2023.

Ühtekuuluvuspoliitika fondide kogusumma



Muud mitmeaastase finantsraamistiku alla kuuluvad programmid

Mitmeaastases finantsraamistikus aitavad kliimameetmetele kaasa mitu programmi, eelkõige Euroopa ühendamise rahastu (CEF), mis toetab energia-, transpordi- ja digitaristu arendamist. Euroopa ühendamise rahastu teeb koostööd Euroopa struktuuri- ja investeerimisfondidega (ESIF), programmiga „Euroopa horisont“ ning taaste- ja vastupidavusrahastuga. Suur teadusuuringute ja innovatsiooni programm „Euroopa horisont“, mille eelarve on 95,5 miljardit eurot (sh 5,4 miljardit eurot NextGenerationEU-st), aitab kliimamuutuste vastu võidelda, toetab ÜRO kestliku arengu eesmärke ja suurendab EL-i konkurentsivõimet. Euroopa Maaelu Arengu Põllumajandusfond (EAFRD), mille eelarve on samuti 95,5 miljardit eurot, võitleb kliimamuutustega kestliku põllumajanduse, keskkonnakaitse, taastuenergia kasutamise ning põllumajandusettevõtete ja maapiirkondade CO₂ jalajälje vähendamise kaudu.



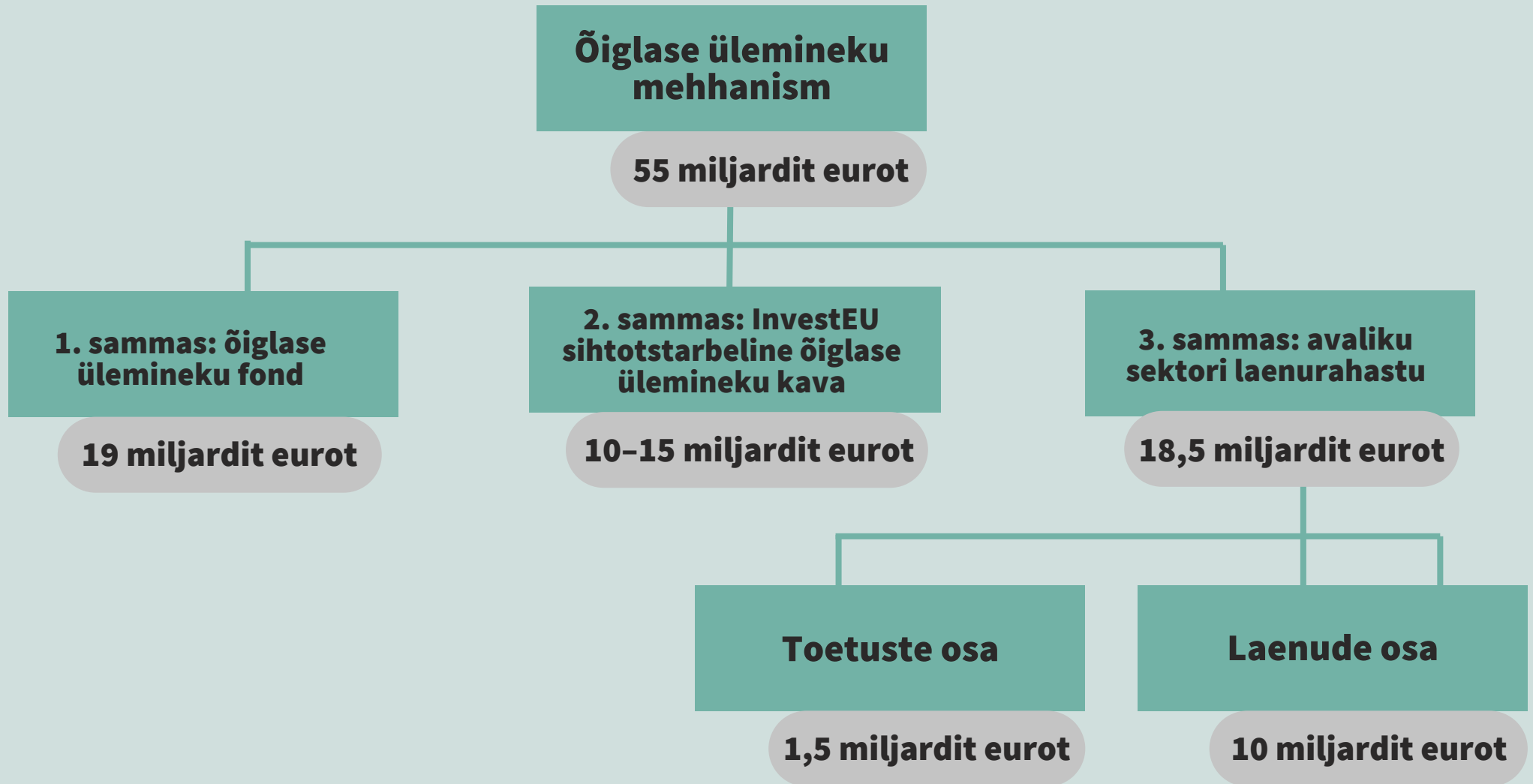
Õiglase ülemineku mehhanism

Õiglase ülemineku mehhanism (JTM) on regionaalarengu programm, mille Euroopa Komisjon kuulutas välja 2020. aasta jaanuaris. See peaks kaasama umbes 55 miljardit eurot investeringuid. Mehhanismi eesmärk on rahastada riike ja piirkondi, mida Euroopa rohelises kokkuleppes sätestatud fossiilkütuste hülgamine peaks eriti mõjutama. Õiglase ülemineku mehhanism koosneb kolmest sambast. Esimene on õiglase ülemineku fond, teine InvestEU sihtotstarbeline õiglase ülemineku kava ja kolmas on uus avaliku sektori laenurahastu, mida haldab Euroopa Investeerimispank (EIP).⁴

⁴ Teise ja kolmanda samba kohta leiate lisateavet meie ülevaatest „[The second and third pillars of the Just Transition Mechanism](#)“, märts 2023.



Õiglase ülemineku mehhanismi sambad



Kõigis kolmes sambas toetatakse eri investeeringuid. Esimene samm toetab peamiselt projekte, mille eesmärk on tasakaalustada süsinikumahukates piirkondades rohepöörde negatiivseid majandusmõjusid, nagu tööpuudus, ajude äravool ja sotsiaalsed probleemid. Seda saab teha töötajate ja tööotsijate majandusliku mitmekesistamise, ümberõppe/täiendamise ning sotsiaalse kaasamise kaudu. Esimest sammast saab kasutada ka muude tegevuste rahastamiseks, kui need aitavad rohepööret kohalikult ellu viia. Rahastamiskõlblikud projektid on seotud näiteks järgmiste valdkondadega: teadusuuringud ja innovatsioon, investeeringud energiatõhususse ja taastuvenergiasse, arukas ja kestlik kohalik liikuvus, digiteerimine, mulla taastamine, ringmajandus ning lasteasutuste ja eakate hooldusasutuste sotsiaalne taristu.

Teisest sambast rahastatakse rohkem projekte, sealhulgas selliseid, mis on seotud taastuvenergia, energiatõhususe, energia- ja transporditaristu, kaugkütte, CO₂ heite vähendamise, sotsiaalse taristu ja majanduse mitmekesistamisega. Kahjuks toetatakse teises sambas ka gaasiprojekte, mis on Euroopa roheline kokkuleppe eesmärkidega vastuolus.

Sarnaselt teise sambaga on ka kolmandal sambal laiem kohaldamisala kui õiglase ülemineku fondil. Kuna kolmas samm toetab ainult projekte, mida korraldavad riigiasutused, rahastatakse sellest peamiselt suuri taristuinvesteeringuid, mille tuluvoog ei ole kommertsrahastuseks piisav. Kolmanda samba all toetatakse tavaliselt projekte, mis jagunevad sellistesse kategooriatesse nagu energia ja transport, kaugküte, energiatõhusus (sh hoonete renoveerimine) ja sotsiaalne taristu.

Milliseid projekte toetatakse iga samba all?

**1. samm: õiglase
ülemineku fond**

**Majanduse
mitmekesistamine**

**Töötajate ümberõpe ja
kaasamine**

**Rohepööre ja
sotsiaalne kaasatus**

**2. samm: InvestEU
sihtotstarbeline õiglase
ülemineku kava**

**Energia- ja
transporditaristu**

Gaasiprojektid

Kaugküte

**CO₂ heite
vähendamine**

**3. samm: avaliku
sektori laenurahastu**

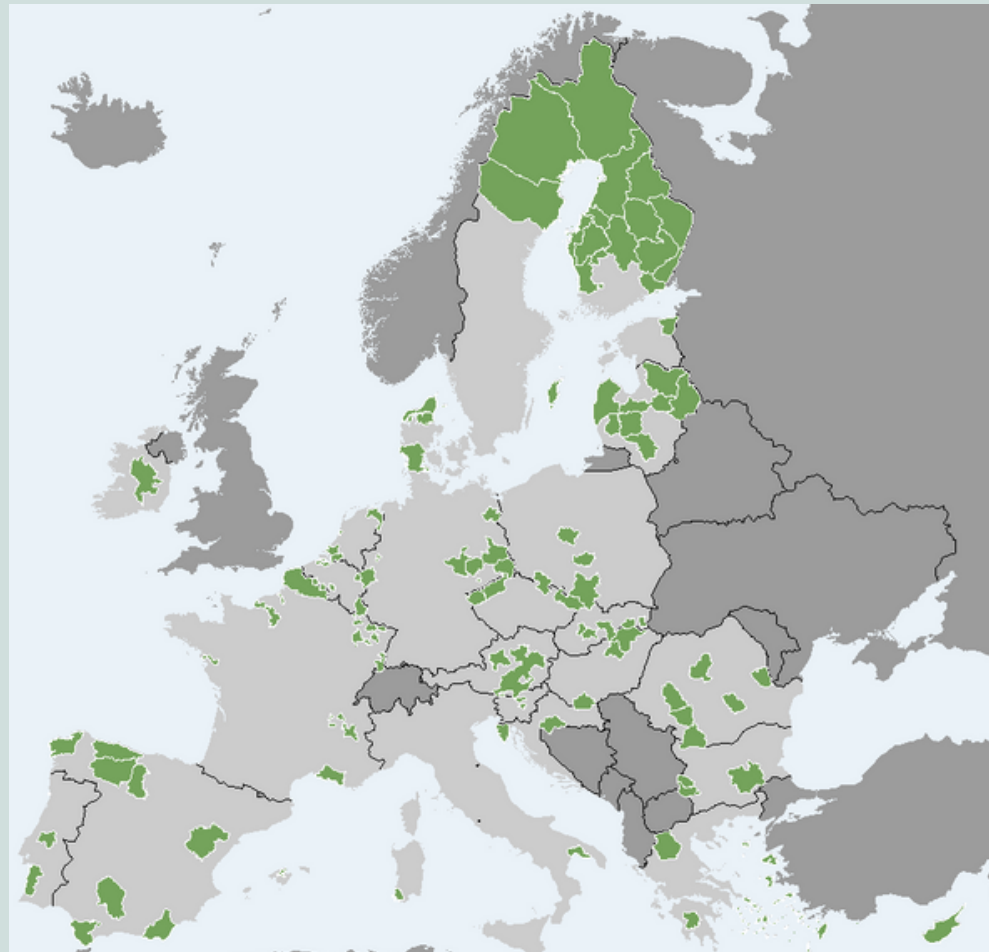
**Kliimaneutraalsusele
üleminekut hõlbustavad
meetmed**

**Energia- ja
transporditaristu**

Kaugküte

**Energiatõhusus (sh hoonete
renoveerimine)**

Selleks et saada õiglase ülemineku mehhanismi kaudu rahastust, peavad piirkonnad esitama Euroopa Komisjonile heakskiitmiseks õiglase ülemineku territoriaalsed kavad (TJTP). TJTP-s tuleb üksikasjalikult kirjeldada piirkonnas kavandatud üleminekuprotsessi ja põhjendada, miks eeldatakse, et rohepööre mõjutab kõnealust piirkonda eriti negatiivselt. TJTP-de heakskiitmise tähtaeg oli 31. detsember 2022. Kõikide piirkondade, mida on alloleval kaardil kujutatud rohelisega, kavad kiideti heaks õigel ajal.



Taastekava: NextGenerationEU

NextGenerationEU on EL-i taastekava, mille eesmärk on tegeleda COVID-19 pandeemia majanduslike ja sotsiaalsete tagajärgedega. Euroopa Komisjon tegi kava ettepaneku 2020. aasta mais ja liikmesriigid kiitsid selle heaks 2020. aasta juulis. Lisarahastuseks leppisid liikmesriigid siiski kokku muudetud mitmeaastases finantsraamistikus, mille kaudu suunatakse lisaraha põhivaldkondadesse, nagu tervishoid, teadusuuringud ja kliimamuutused. Mitmeaastane finantsraamistik ja NextGenerationEU on seega tihedalt seotud.

NextGenerationEU keskmes on taaste- ja vastupidavusrahanõu ehk uus juhtprogramm, millega toetatakse EL-i riikide investeeringuid põhisektorites. Toetuste ja laenudena EL-i riikide käsutuses olevat 806,9 miljardit eurot saab kasutada liikmesriikide majandust elavdavate investeeringute ja reformide toetamiseks ning see võib luua kliimameetmete rakendamisele tugeva aluse. Praeguste reeglite järgi suletakse taaste- ja vastupidavusrahanõu 2026. aastal.



Taaste- ja vastupidavusrahastu

Taaste- ja vastupidavusrahastu (RRF) eesmärk on anda rahalist toetust liikmesriikidele, mida pandeemia mõjutas kõige enam, keskendudes muu hulgas majanduse elavdamisele ja vastupidavuse suurendamisele.

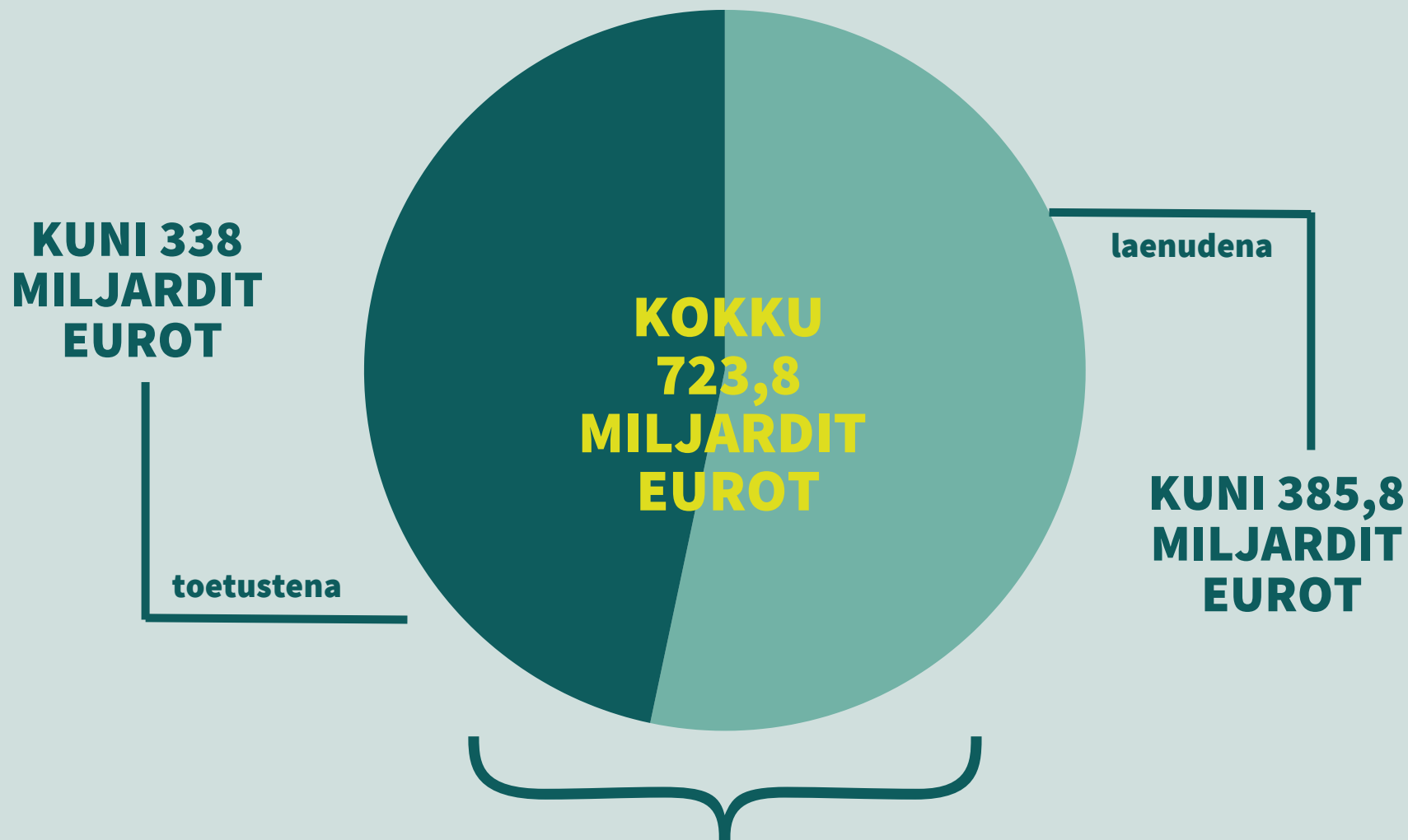
Rahastuse saamiseks pidi iga liikmesriik esitama heakskiitmiseks riikliku kava, milles kohustuti rakendama konkreetseid reforme ja investeeringuid, kusjuures vähemalt 37 protsenti pidi olema määratud kliimameetmete otstarbeks. Lisaks ei tohtinud miski kavades keskkonda kahjustada, sest järgitakse olulise kahju ärahoidmise põhimõtet, mida tuleb kohaldada kõigi kavades nimetatud investeeringute suhtes.

Tänu RRF-ile kavandatakse kliimameetmete toetamiseks olulisi reforme ja investeeringuid. Kuid sellest rahastust võib kasu saada ka hulk kahtlaseid projekte, mistõttu tuleb kavade rakendamist hoolikalt kontrollida.

Riiklikes taaste- ja vastupidavuskavades kirjeldatakse, kuidas taasterahastust saadud raha investeeritakse. Raha makstakse välja konkreetsete meetmete lõpetamisel, mitte üksikute projektide kulude katteks. See tähendab, et enne RRF-ist maksete tegemist hindab Euroopa Komisjon, kas liikmesriik on täitnud oma kava elluviimisega seotud vahe- ja lõppeesmärgid.

RRF-i rahastamiseks laenab EL raha rahvusvahelistelt kapitaliturgudelt. Raha makstakse tagasi pika aja jooksul, kuni aastani 2058. Sellega välditakse liikmesriikide rahanduse liigset survestamist ja antakse võimalus keskenduda majanduse elavdamisele.

Taaste- ja vastupidavusrahastu – olemasolevad vahendid kokku

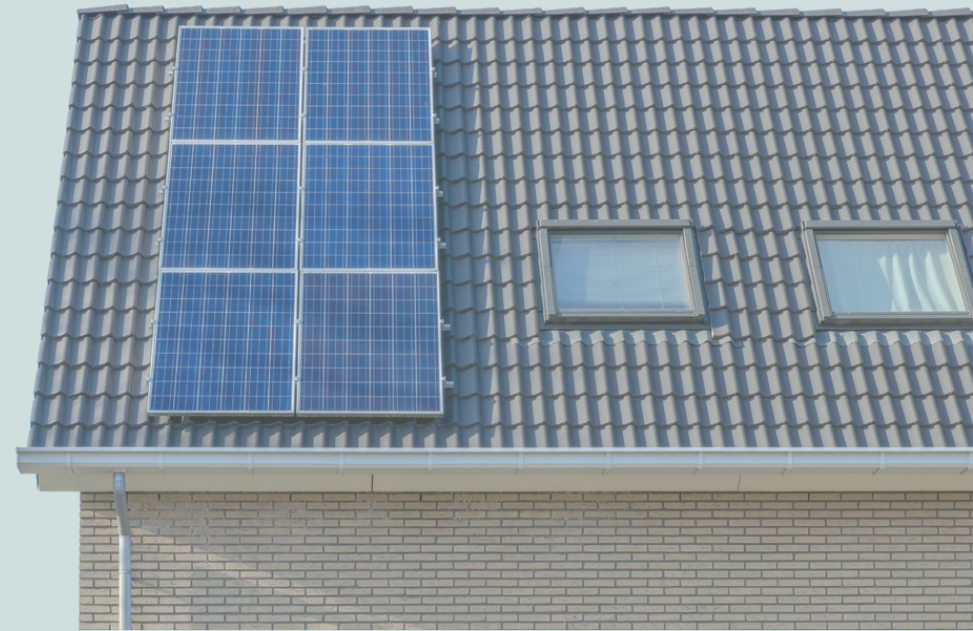


Vähemalt 37% tuleks pühendada meetmetele, mis aitavad saavutada kliimaeesmärke

Uued katsumused – REPowerEU strateegia

RRF on ka EL-i strateegia REPowerEU keskmes, mis võeti vastu pärast Venemaa sissetungi Ukrainasse ja mille eesmärk on lõpetada sõltuvus Venemaa fossiilkütuste impordist. 18. mail 2022 tegi Euroopa Komisjon ettepaneku muuta RRF-i määrust, et lisada liikmesriikide olemasolevatesse taaste- ja vastupidavuskavadesse REPowerEU peatükid.

Kava eesmärk on mitmekesistada energiavarustust, suurendada energiatõhusust ja kiirendada taastuenergiaallikate kasutuselevõttu. Vajalike investeeringute toetamiseks võivad liikmesriigid taotleda lisarahastust, esitades Euroopa Komisjonile erimeetmete rahastamiseks REPowerEU peatükid. EL-i vahenditest toetatakse ettevõtteid, majapidamisi ja elutähtsat taristut, mis on vajalik energiavarustuskindluse tagamiseks.



Nende peatükkide rahastamiseks on liikmesriikide käsutuses kindel summa eri allikatest:

- 5,4 miljardit eurot Brexitiga kohanemise reservist;
- 20 miljardi euro väärtuses uusi toetusi EL-i heitkogustega kauplemise süsteemist;
- kuni 117 miljardit eurot ühekuuluvuspoliitika programmidest;
- 225 miljardi euro väärtuses kasutamata laene RRF-ist.

REPowerEU eesmärkide saavutamiseks on vaja olulisi lisainvesteeringuid, eelkõige taastuvenergia kasutuselevõtu, energiatõhususe ja -säästu valdkondades, ning kavandatud investeeringute märkimisväärsed eeljaotust ja kiirendamist.

Lisateavet selle kohta, kuidas liikmesriigid investeeringuid kavandavad, leiate Bankwatchi aruandest „Toetame kogukondi, mitte fossiilkütuseid. 15 liikmesriigi muudetud taaste- ja vastupidavuskavade analüüs“.⁶

⁶ CEE Bankwatch Network, [Repower communities – not fossil fuels. Analysis of the revised national recovery and resilience plans of 15 Member States](#), CEE Bankwatch Network, 11. oktoober 2023.

EL-i HEITKOGUSTEGA KAUPEMISE SÜSTEEMI RAHASTATUD PROGRAMMID

Moderniseerimisfond

Moderniseerimisfond on rahastusprogramm, mille eesmärk on toetada kümnet väikseima sissetulekuga EL-i liikmesriiki üleminekul kliimaneutraalsusele, ajakohastades energiasüsteeme ja parandades energiatõhusust. Fondi abil toetatakse investeringuid järgmistesse valdkondadesse.

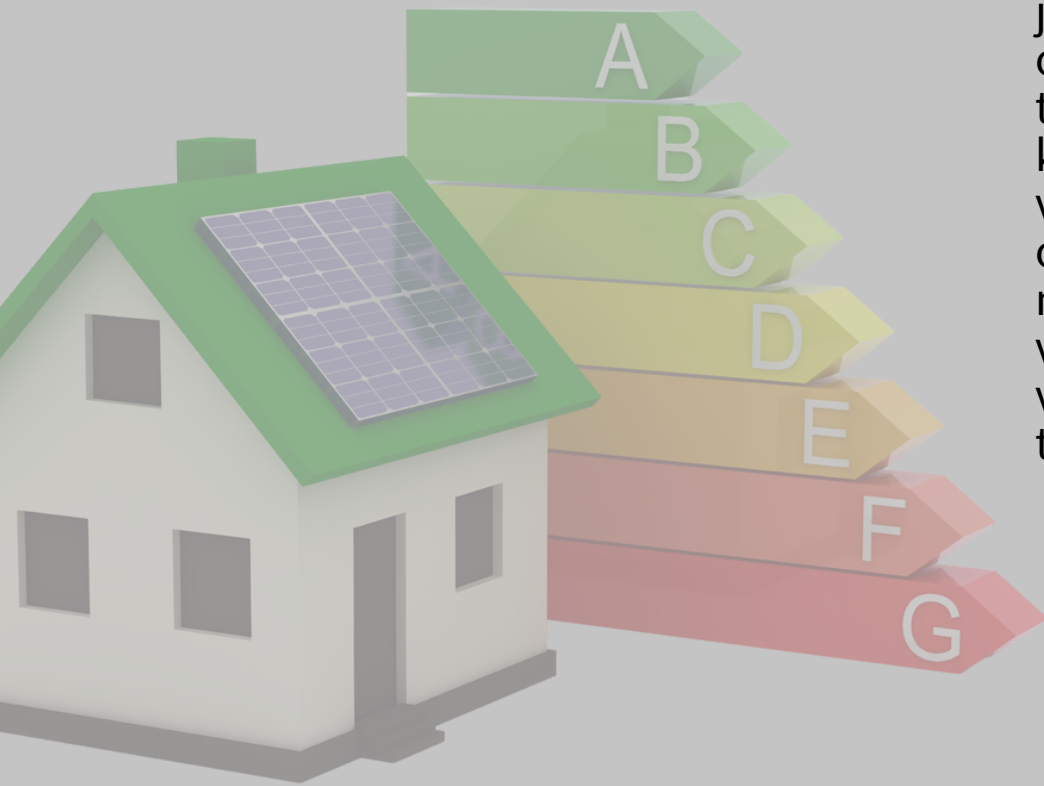
1. Taastuvenergia
2. Energiatõhusus
3. Energia salvestamine
4. Energiavõrgud
5. Õiglane üleminek süsinikust sõltuvates piirkondades

Moderniseerimisfond alustas tegevust 2021. aasta jaanuaris ja toetab investeringuid aastani 2030. Seda rahastatakse tulust, mis saadakse heitkogustega kauplemise süsteemis saastekvootide müümisest enampakkumisel. Moderniseerimisfondi kogusumma on aastatel 2021–2030 57 miljardit eurot, eeldades, et süsiniku hind on 75 eurot/tCO₂.

EL-i HEITKOGUSTEGA KAUPEMISE SÜSTEEMI RAHASTATUD PROGRAMMID

Moderniseerimisfondist rahastatakse ainult EL-i liikmesriike, mille SKP elaniku kohta on alla 60 protsendi EL-i keskmisest. Praegu on abikõlblikud 13 liikmesriiki, sealhulgas Bulgaaria, Eesti, Horvaatia, Läti, Leedu, Poola, Rumeenia, Slovakkia, Tšehhi ja Ungari. Moderniseerimisfondi suurimad kasusaajad on Poola, Tšehhi, Rumeenia ja Ungari.

Ent kui raha ei investeerita targalt, võib see toetada projekte, mis pikendavad sõltuvust fossiilkütustest ja aitavad kaasa kliimamuutustele. Seetõttu on väga oluline, et fondi kasutatakse selliste projektide toetamiseks, mis on kooskõlas EL-i kliimaeesmärkidega ja edendavad üleminekut vähese CO₂ heitega majandusele. Selle tagamiseks on Euroopa Komisjon kehtestanud kriteeriumid moderniseerimisfondist rahastatavate projektide valimiseks, sh nende võimalik mõju heitkoguste vähendamisele, energiatõhususe saavutamisele ja taastuvenergia edendamisele.



Kliimameetmete sotsiaalfond

Euroopa Komisjon on pakkunud välja kliimameetmete sotsiaalfondi, millega kaitsta kõige haavatavamaid rühmi, keda uue heitkogustega kauplemise süsteemi kasutuselevõtt hoonete ja maanteetranspordi sektoris mõjutab negatiivselt. Fondist rahastatavad meetmed ja investeeringud peaksid keskenduma järgmisele:

- hoonete energiatõhususe suurendamine;
- hoonete kütmisel ja jahutamisel CO₂ heite vähendamine;
- taastuenergiaallikatest saadava energia kasutamine;
- parema juurdepääsu võimaldamine null- ja vähese heitega liikuvusele ja transpordile.

Ajavahemiku 2026–2032 kogueelarve on liikmesriikidele süsiniku hinnast olenevalt kuni 65 miljardit eurot. Lisaks peaksid liikmesriigid hinnangulistest kuludest kaasrahastama vähemalt 25%, mis moodustaks 86,7 miljardit eurot.

Nagu RRF-i puhul, peavad liikmesriigid koostama kliimameetmete sotsiaalkava, milles sätestatakse kõik kavandatavad meetmed ja investeeringud, mis rahastatakse fondist. Halduskoormuse vähendamiseks peaks kava olema kooskõlas liikmesriikide kliima- ja energiakavadega (NECP).⁷ Kava peab heaks kiitma Euroopa Komisjon. Liikmesriigid peavad kavade elluviimisel tehtud edusammudest andma aru iga kahe aasta tagant esitatavas aruandes, ajakohastades selle käigus ka oma riiklikke kliima- ja energiakavasid.

⁷ CEE Bankwatch Network, [Updating national energy and climate plans: signs of reluctance to phase out fossil fuels](#), CEE Bankwatch Network, 14. detsember 2023.

EUROOPA INVESTEERIMISPANK

Euroopa Investeerimispank (EIP) on EL-i rahastamisüksus ja üks maailma suurimaid mitmepoolseid laenuandjaid. Selle peamine eesmärk on toetada EL-i huvides siseturu arengut, andes laene ja muid finantstooteid avaliku ja erasektori projektidele, mis edendavad EL-i poliitilisi eesmärke. EIP kuulub liikmesriikidele ja tegutseb EL-i institutsioonidest sõltumatult.



EIP-l on oluline roll EL-i fondide toetamisel, sest see toetab projekte, mis on nendest fondidest rahastamise kõlblikud. Eelkõige toetab EIP projekte, mis aitavad saavutada EL-i poliitilisi eesmärke, nagu üleminek vähese CO₂ heitega ja kliimamuutuste suhtes vastupanuvõimelisele majandusele, sotsiaalne ühtekuuluvus ja majandusareng. EIP annab ka tehnilist abi, et aidata edendajatel EL-i programmide raames rahastamiskõlblikke projekte kirjutada ja rakendada.

EIP suhtleb tihedalt Euroopa Komisjoniga, kes vastutab paljude EL-i fondide haldamise eest. Euroopa Komisjon ja EIP teevad koostööd, et teha kindlaks kõige tähtsamad sektorid ja investeerimisvaldkonnad, kus EIP laenud saavad EL-i rahastust täiendada.



LÖÖGE KAASA

Miks ja kuidas osaleda EL-i vahendite kavandamises ja rakendamises?

Avalikkuse osalemine EL-i vahendite haldamisel on väga oluline ja võib aidata kliimameetmeid rakendada. Kui kodanikud ja sidusrühmad on EL-i vahendite kavandamise ja kasutamisega tihedalt seotud, saavad raha haldamise eest vastutavad valitsused ja riigiasutused suurendada kliimapoliitika ambitsioone, kajastades kodanike tegelikke vajadusi ja huve. Samuti aitab üldsuse osalemine tagada, et uutes põhimõtetes ja meetmetes võetakse arvesse sotsiaalset ja keskkonnaalast ebavõrdsust, ning on tõenäoline, et kliimameetmeid hakkab aktsepteerima järjest rohkem inimesi.

EL-i vahendite parimaks kasutamiseks tuleb protsessi eri etappides kaasata kõik sidusrühmad. EL-i kodanike roll on ülioluline, et tagada riiklike vahendite arukas ja tõhus kasutamine ümberkujundavateks investeeringuteks kooskõlas Euroopa roheline kokkuleppega.

Üldsuse kaasamise eeskirjad olenevad konkreetset fondist. Ühtekuuluvuspoliitikas peavad riikide valitsused järgima partnerluse põhimõtet ja kaasama EL-i eelarvet puudutavate otsuste tegemisse eri sidusrühmi, nagu on sätestatud Euroopa partnerluse käitumisjuhendis, mis on määratletud delegeeritud määruses (EL) nr 240/2014. Juhendis on sätestatud standardid kõigi partnerite kaasamiseks EL-i vahendite kavandamisse, rakendamisse, järelevalvesse ja hindamisse. Partnerluse rakendamine on tagatud ka ühissätete määruse 2021/1060 artiklis 8.

Teiste fondide puhul on nõuded leebemad. Näiteks mainitakse RRF-i määruses kohustuslikke konsultatsioone, selgitamata, kuidas partnereid tegelikult kaasata. See võib muuta vahendite kasutamise keerukaks, sest tingimused ei pruugi abisaajate ja nende probleemide jaoks sobida. Ka kahtlaste kulutuste risk on suurem.

Selleks et kaasata sidusrühmasid nõuetekohaselt EL-i vahendite haldamisse, on protsessi eri etappides vaja erimeetmeid. Avalikkusele tuleb anda võimalus kaasa lüüa.



Programmitöö

Programmitöö on etapp, kus riik otsustab, kuidas EL-i raha kulutada, koostades üldise kava või programmi. Kodanikud saavad mõjutada kohalikke, piirkondlikke või isegi riiklikke otsuseid ja otsustajaid, pakkudes lahendusi, toetades valitsusväliseid organisatsioone ja nõudes vastutustundlikku tegutsemist. Programmitöö etapis koostavad ja võtavad riiklikud ametiasutused riigitasandil vastu mitu põhidokumenti. Need on tavaliselt:

- sotsiaal-majanduslikud analüüsid, milles määratletakse riigi prioriteedid eelolevaks perioodiks;
- regionaalarengu kavad;
- raamtingimused, st riiklikud energia- ja kliimakavad;
- ühtekuuluvuspoliitika raames sõlmitud partnerluslepingud ja rakenduskavad;
- taaste- ja vastupidavusraha abil tehtavad investeeringud ja reformid.

Üldsus saab osaleda kõigi nende strateegiliste dokumentide väljatöötamisel. Ent lõplike tulemuste mõjutamiseks konkreetsete vajaduste alusel tuleb kodanikke kaasata ennetavalt ja pikaajaliselt.

Sidusrühmade tõhusaks kaasamiseks soovitatakse moodustada aktiivsete osalejate ühendus või koalitsioon, mis määratleb oma prioriteedid juba programmitöö alguses. See võimaldab nõuetekohaselt planeerida, vajadusi kindlaks teha ja töid jaotada. Samuti tuleb programmitöö käigus tagada, et asjaosalised on teadlikud seotud institutsioonidest, ajakavadest ja tähtaegadest. Saatke ametiasutustele tihti kirju ja tehke huvitatud isikuna riiklikule ametiasutusele varakult avaldusi. Tuvastage kogukonnad, valitsusvälised organisatsioonid ja ettevõtjate ühendused, kellest võivad saada partnerid või kes saavad ühisalgatustega liituda. Mida rohkem on selles etapis kodanikualgatusi, seda suurem on tõenäosus, et kodanike prioriteedid kajastuvad ka tulemustes. Tähtsusetav osalemine töörühmades ja avalikel aruteludel on võimalik siis, kui määratakse kindlaks ja värvatakse asjakohased eksperdid, kes teid toetavad.

Rakendamine

Üks oluline viis kaasa lüüa on esindada oma kogukonda seirekomisjonides. Need luuakse selleks, et kontrollida, kas investeeringuid, meetmeid, projekte, reforme jne rakendatakse nõuetekohaselt ja seda juhib asjaomane liikmesriik (või korraldusasutus) ning kas need hõlmavad piirkondlikke, majandus- ja sotsiaalpartnereid. Selle organi liikmena on teil hääleõigus ja juurdepääs otsesele ja ajakohasele teabele programmide ja investeeringute rakendamise kohta.

Kuigi partnerluse käitumisjuhendis nõutakse seirekomisjonide loomist ühtekuuluvuspoliitika jaoks, on liikmesriikidel vabadus luua seirekomisjon ka taastekavade rakendamiseks. Samal ajal võivad ministriumid moodustada ka kodanike töörühmi, et parandada avalikke projektikonkursse viisil, mis arvestab kohalike vajadusi.

Kui te kahtlustate raha väärkasutamist, teavitage kohalike valitsusväliseid organisatsioone või valveorganisatsioone. Kui teie kogukonnal, koalitsioonil või kodanikerühmal on vajalikud eksperditeadmised, võite koostada seirearuandeid või juhtumiuuringuid ning esitada need otse asjaomastele piirkondlikele, riiklikele või Euroopa ametiasutustele. Üldsuse osalemine aitab ära hoida pettusi ja raha väärkasutamist.



Toetuse saamine

Kui olete linnapea, ettevõtja või organisatsioon, kes otsib projektile rahastust, võib teie jaoks raha leiduda. Kui te ei tea, kuidas rahastust taotleda, võite pöörduda mõne avaliku asutuse poole, kes saaks aidata teil oma idee ellu viia.

Mõnikord seavad valitsusasutused piiranguid sellele, milliseid tegevusi saab konkreetsetes programmides rahastada ja kes saab toetust taotleda. See võib tähendada, et ministeeriumil on vaja piirkondadelt rohkem teavet, et luua heade projektide toetamiseks õiged tingimused.

Kui teil tekib EL-i fondidest rahastuse taotlemisel probleeme, võite võtta ühendust valitsusväliste organisatsioonidega, nagu Bankwatch, või kirjutada otse asjaomastele institutsioonidele. Ametiasutused võivad olla valmis taotlejate tingimusi parandama, eriti kui konkreetse projektikonkursi vastu ei tunta erilist huvi.



Neli sammu, mis tagavad hea partnerluse

Tõhusate ja kestlike riiklike, piirkondlike ja kohalike EL-i rahastatud programmide jaoks peavad riigiasutused ja sidusrühmad hästi läbi saama. Alljärgnev kontrollnimekiri aitab mõlemal poolel tagada, et rahastust hallatakse võimalikult hästi.

1

Lööge varakult kaasa. Sobivad partnerid selgitatakse välja planeerimisprotsessi alguses. Partnerite hulka võivad kuuluda tööstusvaldkonnad, ametiühingud, kogukonnad, kohalikud omavalitsused, akadeemilised asutused ja kodanikuühiskond (sh organisatsioonid, kes tegelevad keskkonna, EL-i rahastuse, sotsiaalse kaasatuse, soolise võrdõiguslikkuse ja mittediskrimineerimisega). Mõnes programmis võidakse valida välja üks teisi esindav organisatsioon.

2

Liituge seirekomisjonidega. Partnerid saavad seirekomisjonides protsessist varakult osa võtta ning neid teavitatakse reeglitest ja teabest piisavalt aegsasti, et nad saaksid oma panuse anda. Sisendile pööratakse asjakohast tähelepanu ja panustajatele antakse tagasisidet.

3

Hankige vajalik toetus. Seirekomisjonide partneritele on saadaval hüvitised, suutlikkuse suurendamise võimalused ja tehniline abi.

4

Osalege protsessi eri etappides. Partnerid saavad EL-i rahastamisprotsessi paremini mõjutada, kui nad osalevad programmide kavandamises, rakendamises, järelevalves ja hindamises.

EL-i RAHASTATUD KLIIMAMEETMEPROJEKTIDE NÄITED

Üks näide sellest, kuidas EL-i rahastust saab edukalt kasutada kodanike mõjuvõimu suurendamiseks ja taastuvenergiale ülemineku kiirendamiseks, on energiakogukonnad. Tänu praegusele mitmeaastasele finantsraamistikule on liikmesriikidel ainulaadne võimalus toetada energiakogukondade liikumise kasvu, sest nad saavad taaste- ja vastupidavus-, ühtekuuluvus- ja moderniseerimisfondi abil ulatuslikke rahastusprogramme algatada.

Kui kodanikele antakse võimalus kontrollida oma energiaallikaid, võib energiakogukondadel olla fossiilkütustest loobumisel suur roll, suurendades samas vastupanuvõimet energiahindade tõusule, leevendades energiaostuvõimetust ja edendades kohaliku majanduse arengut. Lisaks aitavad nad suuresti muuta olemasolevat ebaõiglast energiasüsteemi kaasavamaks, hajutatumaks ja taastuvenergiaallikatel põhinevaks süsteemiks, mis keskendub inimeste vajadustele ja osalemisele.

EL-i vahendite tõhusa kasutamise tagamiseks on palju praktilisi vahendeid, mis näitavad, kuidas olemasolevaid rahastamisallikaid kasutada, nt riikliku rahastamise jälgija.⁸ Selles antakse ülevaade, kuidas ühtekuuluvus-, taaste- ja vastupidavus- ning moderniseerimisfondist rahastatakse 19 EL-i liikmesriigi energiakogukondasid.

EEL-i RAHASTATUD KLIIMAMEETMEPROJEKTIDE NÄITED

Kuigi mõne riigi REPowerEU peatükkide uued meetmed hõlmavad just eelkõige reforme ja investeeringuid, et soodustada oma tarbeks toodetud energia tarbimist ja energiakogukondade arengut, on mõni riik teistest maha jäänud. Kõige edukamaid näiteid võib tuua Leedu REPowerEU peatükist, milles mainitakse taastuvenergia kogukondi 30 korda ja rõhutatakse nende rolli energiaostuvõimetuse ühe lahendusena. Ent kavandatud muudatuste ulatus ja valmisolek lahendada energiakriisi uute meetoditega, nagu on mainitud riiklikes taaste- ja vastupidavuskavades, on analüüsitud liikmesriikides siiski väga erinev.



EL-i rahastatavate programmide eest vastutavate korraldusasutuste abistamiseks on olemas ka mõned juhendmaterjalid, näiteks CEE Bankwatch Networki praktiline kontrollnimekiri,⁹ mis näitab, kuidas luua edukaid projektikonkursse, mis toetaksid kogukondades energialiikumise kasvu, ning tagada nende vastavus riiklikule, piirkondlikule ja kohalikule kontekstile.

EL-i RAHASTATUD KLIIMAMEETMEPROJEKTIDE NÄITED

EL-i ühtekuuluvuspoliitika fondid koos taaste- ja vastupidavusrahastu ning moderniseerimisfondiga on kõige olulisemad mehhanismid energiaostuvõimetuse leevendamiseks. Näiteks Tšehhis annab moderniseerimisfond rahalist toetust eakatele kodanikele ja väikese sissetulekuga majapidamistele, kes saavad taotleda toetusi elumajade parandamiseks, et säästa kodus energiat. Lisaks eeldatakse, et alates 2026. aastast rahastab hiljuti loodud kliimameetmete sotsiaalfond ka investeringuid energiasüsteemi ümberkujundamisse, näiteks hoonete energiatõhususe suurendamiseks, hoonete kütmisel ja jahutamisel CO₂ heite vähendamiseks (sh taastuvenergia kasutuselevõtuks), ja muudesse seotud algatustesse.¹⁰ Fond peaks toimima aastatel 2026–2032 ja on mõeldud haavatavatele majapidamistele, keda energiaostuvõimeetus mõjutab kõige rohkem.

Lisateavet selle kohta, kuidas liikmesriigid võitlevad energiaostuvõimetusega, leiate Bankwatchi samateemalisest ülevaatest.¹¹

¹⁰ Euroopa Liidu Nõukogu, [Infograafik: „Fit for 55: a fund to support the most affected citizens and businesses“](#), Euroopa Liit, kasutatud 28. novembril 2023.

¹¹ CEE Bankwatch Network, [„Tackling energy poverty in EU Member States“](#), 2. juuni 2023.

EL-i RAHASTATUD KLIIMAMEETMEPROJEKTIDE NÄITED

Energiasektori ümberkujundamiseks võiks EL-i rahastust saada ka investeeringud, mis toetavad energiatõhususe parandamise meetmeid. Energiatõhususe eesmärk on vähendada mõne ülesande täitmiseks vajaliku energia kogust, vältides seega energia raiskamist. Ebatõhus energiakasutus on rohepöörde üks peamisi lahendamist vajavaid probleeme. Riigid võivad energiatõhususe parandamiseks võtta mitmesuguseid meetmeid, näiteks kasutada jahutamiseks ja kütmiseks taastuvenergiaallikaid, vahetada välja ebatõhusad või saastavad küttesüsteemid ning kasutada hoonete välispiire või rohelisi katuseid.



Selleks et EL-i rahastatud energiatõhususe projektid oleksid tõeliselt tähendusrikkad ja ümberkujundavad, tuleb nende kavandamise ja rakendamise kaasata kohalike kogukondi. Elanike, ettevõtete ja kohalike omavalitsustega tuleb nõu pidada, et projektid ühtiks kohalike vajaduste ja prioriteetidega. Energiatõhususega seotud sotsiaalseid probleeme, näiteks energiaostuvõimetust käsitlevate projektide esikohale seadmine muudaks energiatõhususe meetmed haavatavate või tõrjutud rühmade jaoks kättesaadavamaks ja taskukohasemaks.

Fotod Canvast

Supported by:



on the basis of a decision
by the German Bundestag

*See projekt on osa Saksamaa Föderalse Majandus- ja Kliimaministeeriumi (BMWK) Euroopa kliimaalgatusest (EUKI).
Selles ülevaates esitatud arvamused on autori(te) ainuvastutusel ega kajasta tingimata Föderalse Majandus- ja Kliimaministeeriumi (BMWK) seisukohti.*



Rahastab Euroopa Liit. Väljendatud seisukohad ja arvamused kuuluvad autori(te)le ega pruugi ühtida Euroopa Liidu või CINEA seisukohtade ja arvamustega. Euroopa Liit ja abi andev asutus ei vastuta väljendatud seisukohtade ega arvamuste eest.



bankwatch.org/europeangreendeal