

ÜLEMISTE JÄRVE SANITAARKAITSEALA PIIR JÄRVE IDAOSAS AJALOO LIS-GEOGRAAFILINE EKSPERTIIS

Taavi Pae, PhD

TÜ geograafia osakonna Eesti geograafia dotsent

Tartu

September 2018

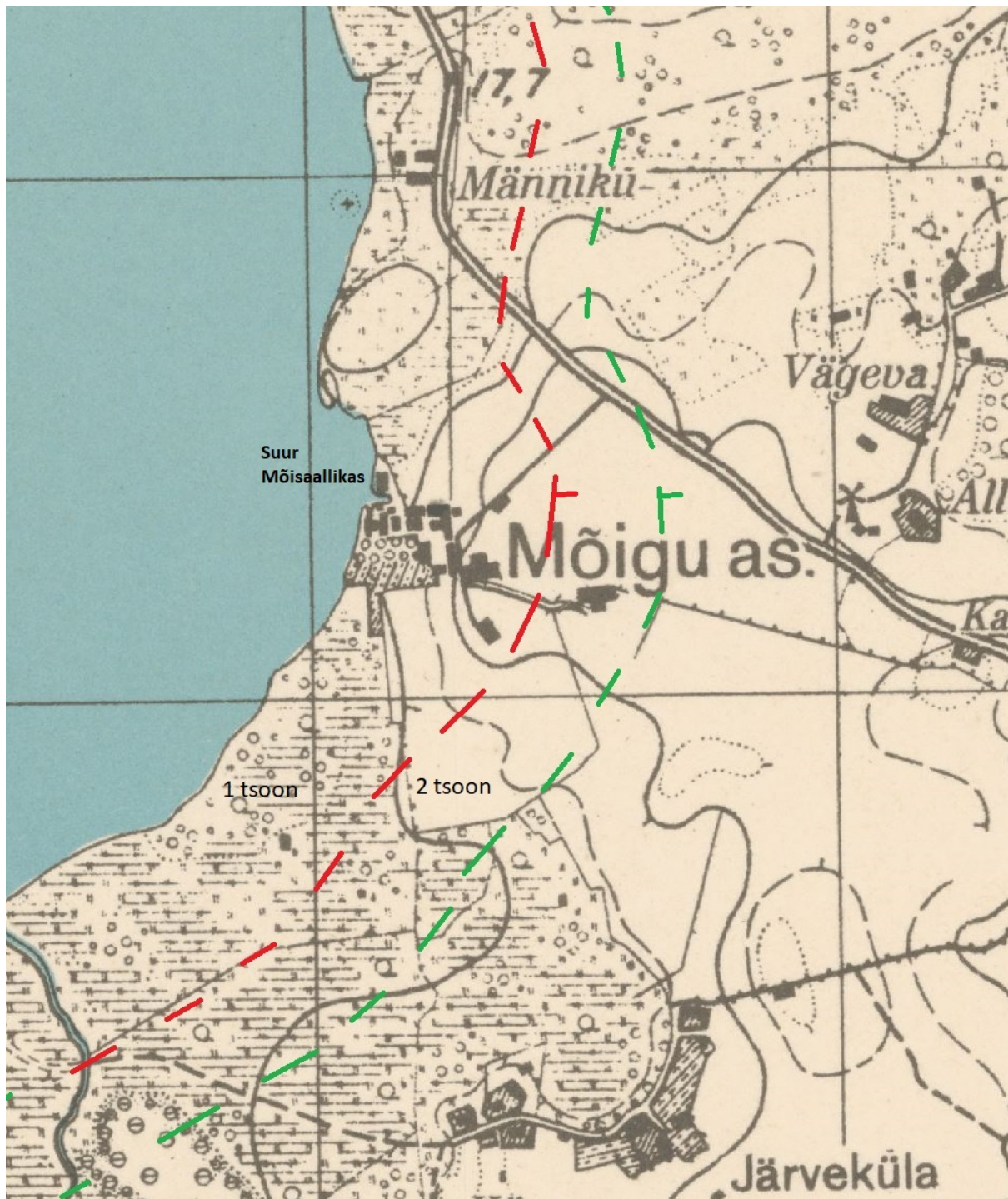
SISSEJUHATUS

Ülemiste järve vett on Tallinna veega varustamiseks kasutatud alates 14. sajandist. Tallinn on tänaseni üks vähestest linnadest Eestis, kus peamine osa joogiveest pärineb pinnaveekogust. Pinnavee tarvitamine joogiveena vajab aga elanikkonna tervise huvides puhastamist – selleks rajati veepuhastusjaam 1924. aastal, ning lisaks peab veekogu ja selle ümbruse hoidma puhtana. Sellest sõltuvalt peab kogu majanduslik tegevus veekogul, antud juhul siis Ülemiste järves, olema üles ehitatud selliselt, et igasugune oht pinnaveele on võimatu või siis vähemalt minimeeritud. Seega peab veekogu olema hästi kaitstud ning majanduslik ja ehituslik tegevus selle valgus peab olema seadustega täpselt piiritletud ja praktiliselt hästi läbimõeldud. See on otsene põhjus, miks on Ülemiste järve vahetu ümbruse maakasutust ja selle lähikonnas toimunud igasugust inimtegevust viimase sajandi vältel korduvalt piiratud. Käesolev ekspertiis keskendub Ülemiste sanitaarkaitseala ajalooliste piiride arenguloogika analüüsile alates 1920. aastatest ja sellest johtunud inimtegevuse piiramisele järve idakaldal, rivistades kronoloogiliselt asjassepuutuvad õigusaktid. Nende põhjal on antud hinnang järve sanitaarkaitseala piiri muutustele 1990. aastatel eelkõige Ülemiste järve idakaldal, kus selle tõmbamine on küsimusi tekitav.

ÜLEMISTE SANITAARKAITSEALA 20. SAJANDIL

1920. AASTA SEADUS

Vene impeeriumis muutus joogivee kaitse aktuaalseks 20. sajandi algul, mil riik kiiresti industrialiseerus. Mingeid olulisi seadusakte joogivee kaitseks aga enne Esimese maailmasõja puhkemist vastu võtta ei jõutud. Küll aga tegeles selle teemaga 1920. aastal kohe Eesti ajutine valitsus, kinnitades Tallinna linnavolikogu määruse Ülemiste järve ja tema piirkonna vete tervikliku kaitse kohta (RT 143/144, 1920). Selle järgi kehtestati järve ümber 150 sülla (u 320 m) laiune kaldariba tsoon, kus oli keelatud ehitada uusi eluhooneid, tööstuse- ja kaubandusehooneid, töökodasid, loomalautasid, kasarmuid ning barakke. Järvest 250 süllani (u 530 m) ulatus nõ teine kaitsetsoon, kus oli keelatud „rüwetatud wedelikka ja sõnnikut peale wedada ja [loomi] karjatada“. Lisaks kehtestati tinglikult ka veel kolmas kaitsetsoon. Selles nõuti üldsõnaliselt, et kõigi järve piirkonnas olevate mõisate, suvemajade ja talude hoovid ja ümbrus peavad olema fekaalidest puhtad. Loomulikult oli keelatud ka igasugune inimtegevus järve peal. Kaarti sanitaarkaitseala piiridega määruse juurde ei koostatud, kuid siinse töö tarbeks on see kantud 1920. aastatel välja antud Eesti Vabariigi topograafilisele kaardile mõõtkavas 1:25 000 (vt **joonis 1**). Siinkohal tasub tähelepanu juhtida asjaolule, et toonasel kaardil loeti järve osaks ka Suure Mõisaallika lähedal asuvat looduslikku veebasseini, mis tegelikkuses nihutas järve piiranguvööndit veel kaugemale sisemaale.

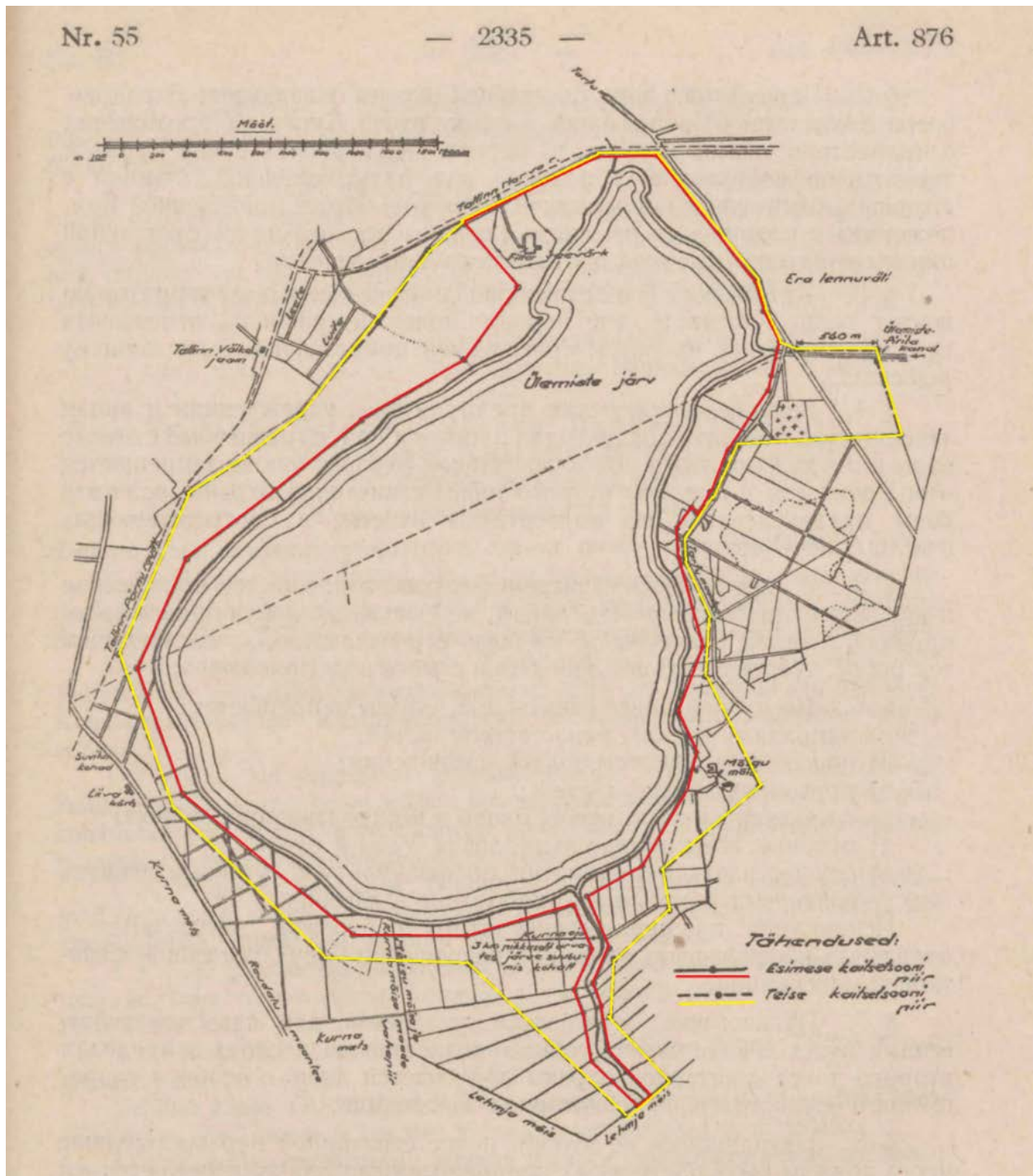


Joonis 1. Värvilise katkendjoonega on märgitud 1920. aasta seadusest tulenevad piirangud (piirangute seletus tekstis).

1941. AASTA SEADUS

Järgmine kord täpsustati Ülemiste järve ümbruse sanitaarkaitseala vööndit 1941. aastal. Tallinna linna RSN TK 29. aprilli 1941 a. "Otsus Ülemiste järve ja selle ümbruse sanitaarne kaitse Tallinna linnas" (ilmunud 1941 Eesti NSV teataja nr. 55. nr. 876) määratles kaardil (vt **joonis 2**) Ülemiste järve veepiirist sisemaa suunas kaks veekaitse tsooni. Seejuures esimeses tsoonis oli keelatud igasugune inimeste elamine ning viibimine välja arvatud juhul, kui see polnud seotud linna veevarustamise küsimustega. Sanitaarse kaitsetsooni esimesse vööndisse kuulusid: Ülemiste järve veekogu, järve suubuv Kurna oja kolme kilomeetri ulatuses suubumise kohast arvates, järve kaldad, Kurna oja kaldad ja filterveevärgi ehitiste territoorium käesoleva otsuse lisana toodud kaardil pideva joonega tähendatud piirides. Kaitsetsooni esimese vööndi piirid olid looduses tähistatud vastavate piirimärkidega. Teise kaitsetsooni oli igasugune ehitamine keelatud. Seal ei tohtinud lisaks eelnevale kahjustada või hävitada istandikke; rajada uusi teid; jätta maa peale sõnnikut, prahti ja roiskuvaid jäätmeid; supelda, linu leotada, kalu püüda ja jahti pidada; korraldada spordivõistlusi, sõjaväeosade õppusi ning -laagreid. Teise kaitsetsooni vööndisse jäi Ülemiste järve ümbrisev maa-ala esimesest kaitsevööndist väljaspool. Kuigi teises tsoonis polnud elamine otseselt keelatud, astuti juba 1941. aastal praktilisi samme talumajapidamiste ümberpaigutamiseks Ülemiste järve kaitsetsoonidest. Lisaks anti endise Mõigu mõisa (Järvela) krunt, mis kuulus Tallinna Lihakombinaadi abimajandile „Järvela“, 12. augustil 1947 üle Tallinna Linna Gaasi-, Vesivarustuse ja Kanalisatsiooni Trustile.

Toonaste Ülemiste sanitaarkaitsetsoonide ulatust meetrites Tallinna linna RSN TK ei määranud, kuid need kanti kaardile arvestades piirkonna topograafiat (vt **joonis 2**). Nii 1920. aasta kui ka 1941. aasta Ülemiste sanitaarkaitseala määrused on sisult vägagi sarnased. Siiski on 1941. aasta määrus Tallinna joogivee kaitsmise seisukohalt veidi rangem kui 1920. aasta seadus ning lisaks määratleti sanitaarkaitseala piir juba väga detailselt kaardipildis. Mõigu mõis kuulus selle järgi täielikult teise kaitsetsooni, kus oli keelatud ehitustegevus, uute teede rajamine jm eelmainitud tegevused. Mõisa kohal ulatus kaitsetsoon järvest umbes 300 m kaugusele.



Joonis 2. 1941. aastal kehtestatud Ülemiste järve kaks sanitaarkaitse tsooni.

1960. AASTA SEADUS

Tallinna linna TSN TK otsusega nr. 279 1960. aastal moodustati Ülemiste järve vee kaitseks kolm sanitaarkaitse vööndit. Selle otsuse kinnitas omakorda ENSV ministrite nõukogu 5. oktoobril 1960. Tallinna linn lähtus oma otsuses NSV Liidu rahvakomissaride nõukogu 17. mai 1937 seadusest (Nr. 96/834) „О санитарной охране водопроводов и источников водоснабжения“. Selle järgi oli joogiveeks kasutatavate veekogude kaitseks loodud kolm sanitaarkaitse tsooni, mille ulatus ja jaotumine tsoonidesse jäeti kohaliku täitevkomitee otsustada. Seejuures NSV Liidu seaduse kohaselt oli teises sanitaarkaitse tsoonis joogivee kaitse huvides keelatud igasugune ehitamine, istandike mahavõtmine, raud- ja autoteede rajamine, maa ja vee kasutamine põllumajanduslikel eesmärkidel, ujumine, spordiüritused jne. väljaarvatud riikliku sanitaarkaitseorgani eriloal.

Tallinna linna TSN TK kehtestas esimese kaitsevööndi ümber Ülemiste järve alates Tartu maanteest vastupäeva Järvevana tee järvepoolsest äärest kuni Mõigu asunduseni ning edasi mööda Vana-Tartu maanteed kuni Järvevana teeni. Sanitaarkaitsetsooni esimene vöönd pidi 1937. aasta seaduse kohaselt olema ka tähistatud (märgistatud nt. postidega, aia nõue seal puudus).¹ Teise kaitsevööndi piir kulges üldjuhul esimese kaitsevööndi välispiirist kaugemal. Kuna 1958. aastal oli liidetud Mõigu mõisa ümbrus Tallinnaga (vt. **joonis 4**), siis järve kagu- ja idaosas langes teine kaitsetsoon kokku 1958. aastal kehtestatud Tallinna linna piiriga². Juuraprofessor Vilma Kelder on teoses „Nõukogude maaõigus“ (1967, lk. 173–174) selgitanud 1937. aasta seaduse kolme kaitsevööndi keelde järgmiselt: „Esimene vöönd hõlmab veekogu ja veevärgi ehitiste asukoha. Vajaduse korral võib see maa-ala olla ka laiem. Esimeses vööndis on keelatud elamine ja üldse veevärgiga mittetegelevate isikute viibimine. Teine vöönd hõlmab vahetult vesivarustuse allikaid (veekogusid) ümbritseva maa-ala. Selles vööndis on keelatud igasugused tööd, mis võivad halvendada veekogu kvaliteeti (ehitustööd, teede rajamine jne.). Kolmas vöönd hõlmab veelgi kaugema maa-ala ja selles on keelatud tööd, mis võivad mõjustada veekogu, näiteks levitada veekogu kaudu nakkushaigusi.“

1960. aastal kehtestatud sanitaarkaitse tsoonide piirangud Ülemistel on sarnased 1920. ja 1941. aasta veekaitse nõuetega. 1965. aastal kajastati tsoonid ka kaardil (vt **joonis 5**), mis Tallinna linna TSN TKs kinnitati. Minu käsutuses olevale kaardile on punase ja roheline värviga peale tõmmatud 1 ja 2 tsooni piirid. Ilmselt kanti need kaitsetsoonide jooned värvilise pliiatsiga kaardile alles 1990. aastatel ning järve idaosas on seda tehtud ekslikult (täpsem selgitus järgmises peatükis). Nimelt on seal esimene ja teine tsoon (punane ja roheline joon) viidud üksteisega kokku, kuigi tegelikkuses kulges Ülemiste järve teise kaitsetsooni piir hoopis sinnani, kuhu olen selle

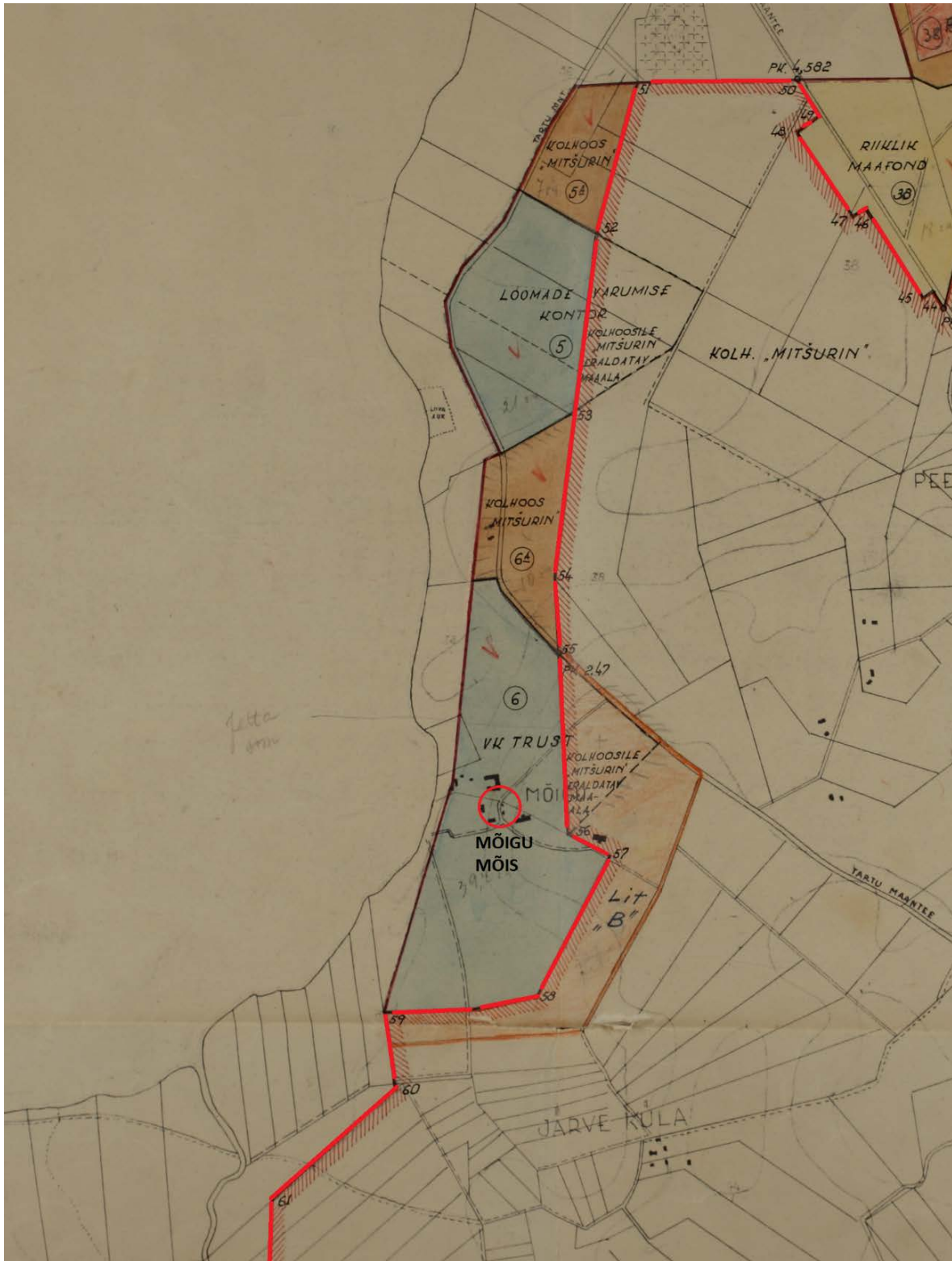
¹ Täna on Ülemiste järve ümber püstitatud sanitaarkaitse alale ligipääsu takistamiseks aed. Kus see on olnud ja kus mitte, saab usaldusväärseima pildi 2005. aastal ilmunud Eesti põhikaardi Tallinna kaardilehelt (63.84). Tegemist on Eesti põhikaardi (n.-õ ametliku kaardi) trükiversiooniga. Seal on selgelt leppemärgiga tähistatud järveäärne aed ja selle lõpp Vana-Tartu mnt. lähedal tänase Leeri tee 8 krundi juures metsatuka nurgas (vt **joonis 3**). Põhikaart erineb veebiversioonist, kuna selle koostamiseks tehti spetsiaalseid välitöid ning kartograaf käis läbi kogu kaardistatava maa-ala ja kandis lisaks avalikest andmebaasidest saadud teabele kaardile ka reaalse maastikusituatsiooni (välitööd toimusid ilmselt 2004. aastal). Tollase seisuga lõppes aed tänase Leeri tee 8 krundi juures ja ajalooliselt pole järve kagu- ja lõunakaldal sh. Mõigu mõisa piirkonnas kunagi piirdeaeda olnud.

² „teine vöönd kulgeb ümber esimese kaitsevööndi välispiiri järgnevalt: alates Tartu maanteest mööda kitsarööpmelist raudteed kuni Järvevana tee raudtee ülesõidukohani, sealt mööda laiarööpmelist raudteed Järve jaama suunas kuni Pärnu maanteeni, edasi mööda Pärnu maanteed kuni Viljandi maanteeni, mööda Viljandi maanteed kuni linna piirini, **sealt edasi mööda linna piiri kuni Pirita Ülemiste kanalini**, sealt 150 m kauguselt kuni kitsarööpmelise raudteeni“ (Tallinna linna TSN TK otsus nr. 279, 1960).

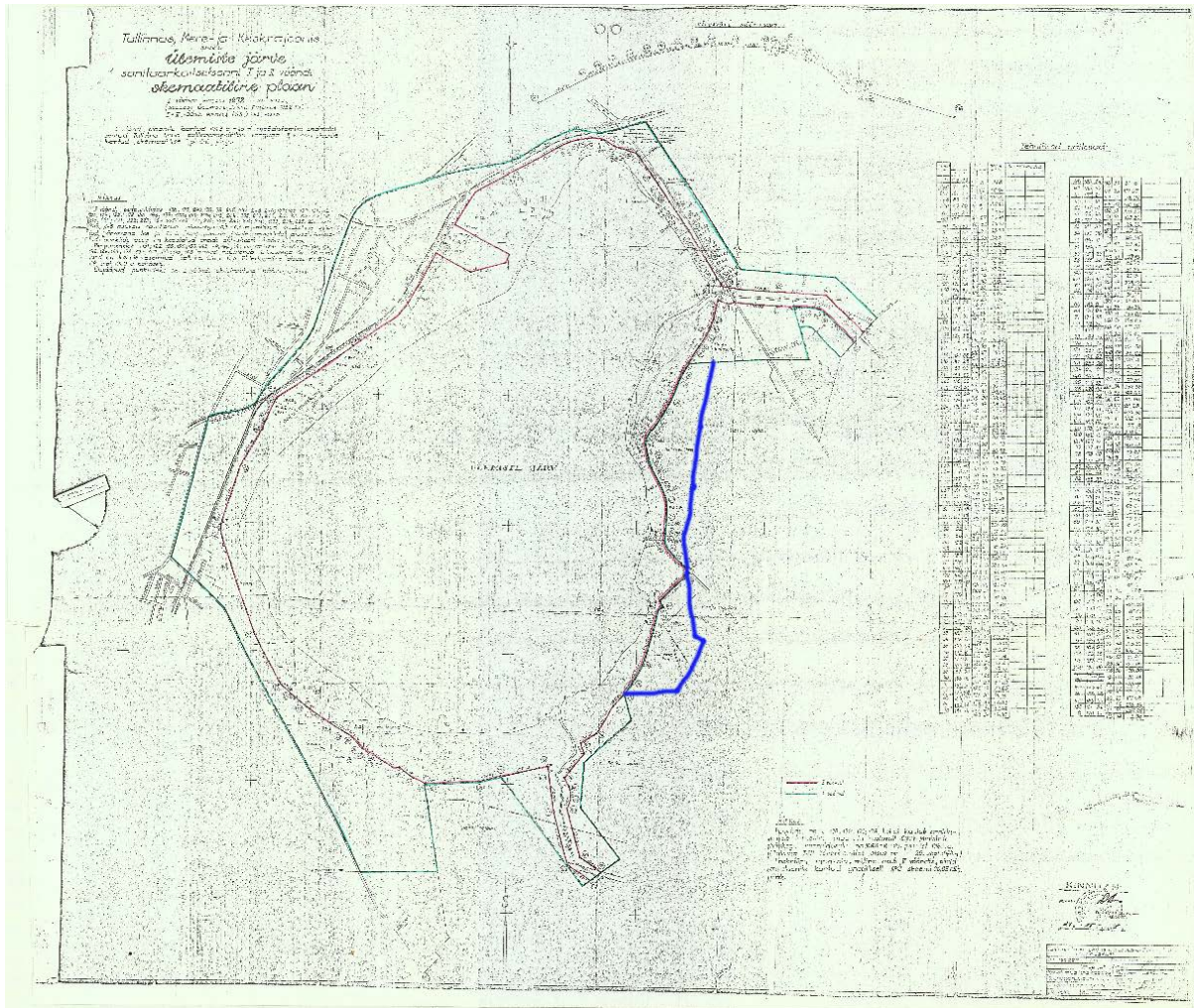
markeeritud sinise värviga. See ühtib ka määruse seletuskirjaga (piir kulgeb mööda linna piiri) ning muu olemasoleva kaardipildiga, kus esimese ja teise tsooni piirid ei kulge kohakuti, sest muidu kaotaks tsoonideks jaotamine oma mõtte.



Joonis 3. Piirdeaed (punasega), märgitud Eesti põhikaardile 2005 (Tallinna kaardileht, 63.84).



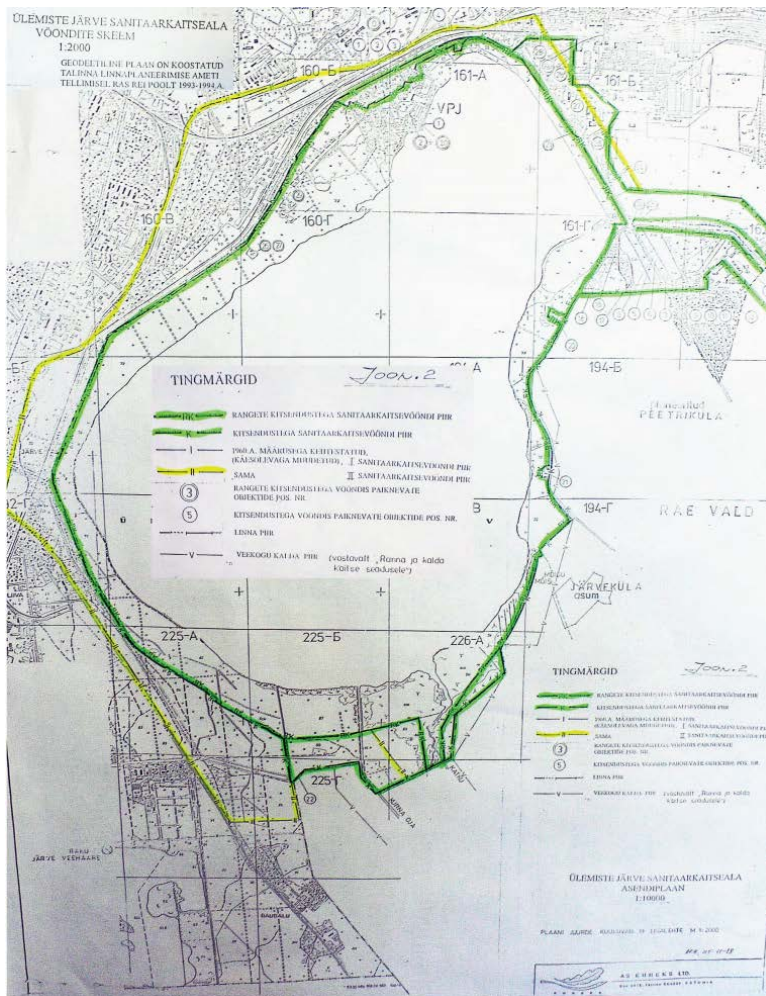
Joonis 4. 1958. aastal muudetud Tallinna linna piir, kus piir hakkas kulgema Mõigu mõisast ida pool. Sellest lähtus ka 1960. aastal kehtestatud teine sanitaarkaitsetsoon (Tallinna linnaplaneerimise ja ehituse arhiiv).



Joonis 5. 1960. aasta Ülemiste kaitsetsoonide kaart, mida on hilisemal ajal täiendatud (I kaitsetsoon – punane; II kaitsetsoon – roheline). Tähelepanuta on jäänud asjaolu, et linnapiir on muutunud ja seetõttu on I ja II kaitsetsooni tõmmatud järve idaosas kokku (II kaitsetsooni määrang 1960. aasta määruses on, et piki linnapiiri). Tegelikult kulges linnapiir toona järvest kaugemal (märgitud kaardile sinisega) (Tallinna linnaplaneerimise ja ehituse arhiiv).

MÄÄRANGUD TAASISEISEVUNUD EESTIS

Millest tuleneb viga teise Ülemiste kaitsetsooni märkimisel kaardipildis? Nimelt asuti 1990. aastatel Ülemiste sanitaarkaitseala piire uuesti üle vaatama ning täpsem kaardimaterjal selle piirkonna kohta oli aastail 1963–1965 koostatud must-valge kaardialus (vt. **joonis 5**). Vea põhjustas asjaolu, et 1960. aasta määruses oli öeldud, et Ülemiste järve sanitaarkaitseala kulgeb piki linna piiri, kuid 1975. aastal Tallinna linna piiri muudeti uuesti ning see viidi järve idakaldal tagasi 1958. aasta eelsele piirjoonele. Samas 1960. aastast kehtinud sanitaarkaitse tsoone linnapiiri muutus ei puudutanud. Seepärast on mõistetav, et sellest pole ühtegi seadusandlikku jälge. See kõik jäi aga uue kaardi valmistajal arvestamata ja seepärast on 1995. aastal valminud kaardil Ülemiste järve teine sanitaarkaitse tsoon järve idakaldal kantud valesti ja ühitatud esimese tsooniga (vt **joonis 6**). See on põhjus, miks Ülemiste järve idakalda sanitaarkaitse tsoonide määrang eristub oluliselt kaitsetsoonidest järve teistes osades, kus tsoonide piirid on kaardipildis üksteisest selgesti eristatavad.



Joonis 6. 1995. aastal koostatud Ülemiste sanitaarkaitseala vööndite skeem, kus I ja II tsooni piirid on ekslikult kokku tõmmatud. See kaart sai Mavese 2007–2009 tööjoonis nr. 6 „Väljavõte Ülemiste järve sanitaarkaitseala 1995. aasta vööndite joonistest“ lähtejooniseks.

11. mail 1994. aastal võttis Riigikogu vastu esimese taasiseseisvunud Eesti vabariigi Veeseaduse (RT I 1994, 40, 655). See tunnistas kehtetuks Eesti NSV Veekoodeksi (ENSV Teataja 1972, 28, 276; 1980, 23, 367; 1984, 45, 537), mis käsitles vaid väga üldiselt veekaitse küsimusi erinevalt ENSV ministrite nõukogu 5. oktoobri 1960. aasta otsusest Ülemiste veekaitse tsoonidest. (Seda otsust Veeseadus kehtetuks ei tunnistanud). Veeseaduse § 28(2) sätestas, et „veehaarde sanitaarkaitseala koosneb **kaitsevöönditest**, mille ulatus määratakse kindlaks Vabariigi Valitsuse poolt kehtestatud korras. Veehaarde kaitsevööndites kehtivad tootmis- ja ehitustegevuse kitsendused sätestab seadus.“.

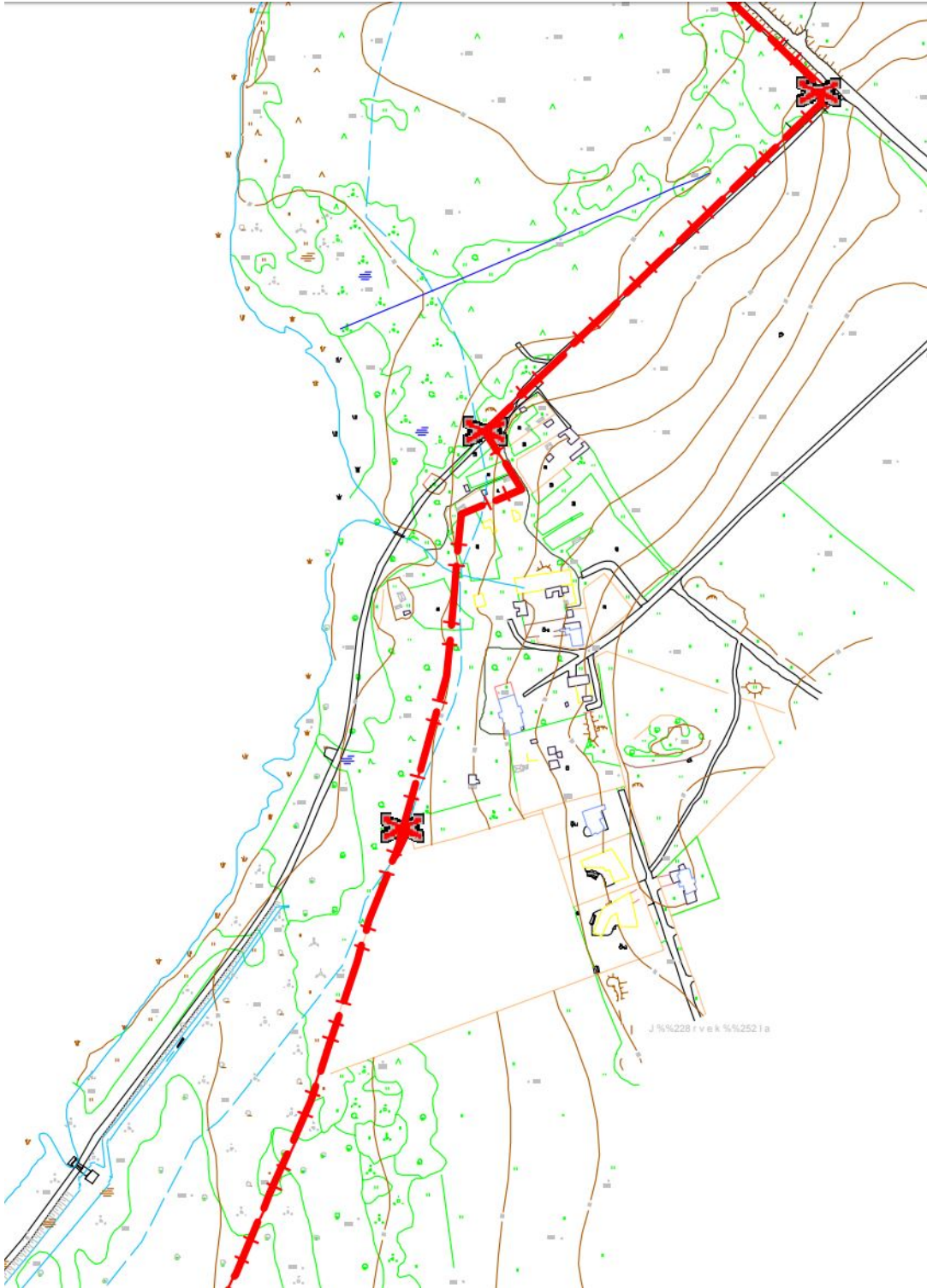
Kaitsevööndite eritlemiseni jõuti 1996. aastal „Veeseaduse muutmise ja täiendamise seaduses“ (RT I 1996, 13, 240). Tegelikult kehtestati vaid **üks sanitaarkaitse tsoon** kõikidele Eesti vabariigi joogiveeks kasutatavatele veekogudele. §28(4) sätestas, et veehaarde sanitaarkaitse ulatus on: „akvatoorium koos 90 m laiuse kaldavööndiga, kui vett võetakse seisuveekogust.“ Täpsustuses §28¹(3.1.) on aga öeldud, et kitsendusena Tallinna linna veehaarde osas on Ülemiste järvel koos 90 m laiuse kaldavööndiga majandustegevus keelatud, kui see pole seotud veehaarderajatiste teenindamise; metsa hooldamise; heintaimede niitmise; ja veeseirega. Nii lähedale Ülemiste idakaldal veepiirile polnud sanitaarkaitse tsoon kogu 20. sajandi vältel veel seadustest lähtuvalt jõudnud.

Tulenevalt oma seaduslikust kohustusest §28(5) algatas keskkonnaminister 2004. aastal Ülemiste järve sanitaarkaitse ala projekteerimise. Seda viis läbi AS Maves. Oma lõpparuandes “Ülemiste järve pinnaveehaarde sanitaarkaitseala projekt” (vt. **joonis 7**) on järve idakaldal asuv Suure Mõisaallika suue koos veebasseiniga loetud järve osaks sarnaselt varasemate kaartidega. Kuna „protseduuriliste küsimuste tõttu“ jäi juba kooskõlastatud AS Mavesse sanitaarkaitseala projekt toppama, siis algatas Ülemiste järve omanik Tallinna linnavalitsus 29. novembri 2006 aastal uue Ülemiste järve veehaarde sanitaarkaitseala projekti koostamise.

Töid viis jälle läbi AS Maves (2007–2009). Seekord ei pidanud AS Maves enam mingil põhjusel Suure Mõisaallika suuet koos veebasseiniga järve osaks, mis tähendas automaatselt 90 meetrise sanitaarkaitse tsooni piiri kahanemist looduses järve idakaldal. Lisaks on Mavesse koostatud projektis kirjeldatud mõningaid Ülemiste järve idakaldale jäävaid piirkondi kui leevendustega alasid, kus sanitaarkaitse tsooni piir on ajalooliselt olnud järvele lähemal kui 90 meetrit. Selline järeldus oli ja on tänaseni vastuolus 18. aprilli 2009 aastal jõustunud Veeseaduse uue redaktsiooniga, milles §28(5¹) sätestab: „Veekogu veehaarde sanitaarkaitseala on veekogu akvatoorium koos kaldavööndiga **vähemalt 90 meetri** ulatuses, kui vett võetakse üle 500 kuupmeetri ööpäevas. Sellise sanitaarkaitseala piirid kehtestab veehaarde projekti või veehaarde sanitaarkaitseala projekti alusel Keskkonnaamet.“ (RT I 2009, 20, 131).

Seega vähem kui 90 meetrit ei tohi Ülemiste sanitaarkaitse ala seadusest tulenevalt mitte mingil juhul olla. Samas jõustus 6. jaanuaril 2017 (RT I, 27.12.2016, 2) §28(5²) all uus Veeseaduse täiendus, kus on kirjutatud: „Käesoleva paragrahvi lõikes 5¹ nimetatud sanitaarkaitseala kaldavööndi ulatus võib olla **väiksem 90 meetrist**, kui sanitaarkaitseala ajalooline piir on asunud veekogu akvatooriumile lähemal kui 90 meetrit.“. Kui see seaduse täiendus peaks käima Ülemiste järve idakalda kohta, siis ei ole punkt 5² sellele piirkonnale mitte mingil juhul kohaldatav. Nimelt tõestab käesolev ekspertiis, et kogu 20. sajandi vältel pole seadusandlikult järjepidevalt reguleeritud Ülemiste järve kaks ranget sanitaarkaitse tsoon (esimene koos teisega) olnud 90 meetrist väiksemad,

vaid vastupidi – alati sellest laiemad. Seega on alates 1920. aastast seadusandlikult määratud Ülemiste järve kaks sanitaarkaitse tsooni igati sisulises vastavuses kehtiva Veeseaduse §28(5¹) mõttega, mis sätestabki, et „veekogu veehaarde sanitaarkaitseala on veekogu akvatoorium koos kaldavööndiga vähemalt 90 meetri ulatuses“ ehk siis võib olla ka laiem kui 90 meetrit, aga ei tohi sellest olla mitte mingil juhul väiksem/kitsam.



Joonis 7. Mavesse 2004. aastal koostatud projekti sanitaarkaitse ala asukoha plaan, kus sanitaarkaitseala piiri tõmbamisel pole arvestatud Suure Mõisaallika suuet koos basseiniga.

Kaldajoon

Siinkäsitletava teema juures peab aga märkima, et alati on olulised ka terminoloogilised nüansid (nt. mida mõista täpselt veekogu akvatooriumi ja selle kaldavööndi/joone all; sellest omakorda tulenev küsimus, kust maalt alustada mõõtmist; ja millist kaarti lugeda kõige autoriteetsemaks algallikaks, millest otsustamisel lähtuda). Need terminid ei ole üheselt määratletud ei kehtivas veeseaduses, ega ametlikus keelekasutuses ja nii ei saa olla tõlgendatavad absoluutse tõena. Seega saab otsustamisel ja vaidlustes lähtuda ainult olemasolevatest mõõtmisandmetest (pikaajalised mõõdetud keskmised) ja kohapeal läbi viidud vaatlustest looduses, sest tegelikkus ja olemasolev kaardimaterjal ei kattu looduses toimuvate pidevate muutuste tõttu sageli üksteisega.

Toon siinkohal näite ülaltoodud probleemi iseloomustamiseks. Mida mõista ühe veekogu akvatooriumi ja kaldavööndi/joone all? Kehtiv veeseadus nende terminite sisu ei selgita (§2), ometi on nad kogu seaduse ulatuses kasutuses – seega olulised. Lähtuvalt veeseadusest näib, et seadusandja peab veekogu/sadama akvatooriumi all silmas alaliselt vee all olevat veekogu-ala. Kuid nagu juba eespool sai selgitatud ei lange looduslik ja kaardil olev veepiir mitmetes kohtades Ülemiste järve idaosas üksteisega kokku (**vt joonis 8**). Nii erineb põhikaardi veebiversiooni veepiir looduslikust Ülemiste akvatooriumi veepiirist järve idakaldal mõnes kohas üle parkümne meetri. Samas on Veeseaduse §29(22) kohaselt määratletud, et kõikide veekogude v.a. Läänemere, Peipsi-, Lämmi- ja Pihkva ning Võrtsjärve ümber peab olema veekaitsevöönd, mis ulatub veepiirist 10 meetrit sisemaa poole. Seega pole Eesti põhikaardi veebiversiooni järgi Ülemiste järve idakaldal üldse mingit veekaitsevööndit, sest see algab vees ja lõpeb samuti vees (kui roostiku all on vesi siis kuulub see ikkagi veekogu hulka), küündimata tegeliku kaldajooneni. Kuidas on sellises olukorras üldse võimalik Ülemiste sanitaarkaitseala piiri täpselt kindlaks määrata, et selle vett seadusandlikult kehtestatud vähemalt 90 m piirangualas kaitsta? Ainus mõistlik lahendus sellises olukorras on, et lähtuda tuleb ennekõike looduses eksisteerivatest, mitte andmekogude statistilistest näitajatest. Ja seda eriti olukorras, kus Tallinna Vesi hoiab linna veevarustuse tagamiseks Ülemiste veepeeglit st. akvatooriumi väga stabiilsena.



Joonis 8. Näited tegeliku kaldajoone ja Põhikaardi kaldajoone erinevustest Ülemiste järve idakaldalt.

JÄRELDUSED

- Enne Eesti Vabariigi taasiseseisvumist on Ülemiste järve sanitaarkaitse tsoone seadusandlikult määratud kolmel korral (1920, 1941 ja 1960).
- Kõigi eelpoolmainitud aastatel välja antud seaduste järgi on Ülemiste järve ümber eritletud vähemalt kaks sanitaarkaitse tsooni, kus on olnud inimtegevus Tallinna joogivee kvaliteedi tagamise huvides oluliselt kitsendatud. Kahe kaitsetsooni piirid järve idakaldal ei ole omavahel kattunud ning peamine erinevus kahe tsooni vahel on seisnenud selles, et esimeses tsoonis on olnud keelatud veevärgiga mitteseotud inimeste viibimine.
- Seostades ajaloolisi sanitaarkaitsetsoone tänasega, tuleb kindlasti lähtuda teisest kaitsetsoonist, kuna seal oli keelatud ehitustegevus, sarnaselt tänasele Veeseadusele, mille järgi on majandustegevus (sh ehitustegevus) keelatud 90 meetri laiusel kaldavööndis.
- Esimene sanitaarkaitsetsoon on Ülemiste järve ümber suures osas olnud piiratud aiaga (piiras inimeste juurdepääsu järvele). Järve lõuna- ja kaguosas (mh. Mõigu mõisa piirkonnas) aeda vähemalt enne 2005. aastat ei olnud. Päripäeva ümber järve liikudes lõppes piirdeaed Vana-Tartu maanteel.
- 1960. aasta seadusega kulges Ülemiste teine sanitaarkaitsevöönd Ülemiste järve idakaldal piki Tallinna linna piiri, mis oli kehtestatud 1958. aastal.
- Segaduse sanitaarkaitseala piirides põhjustas Tallinna linna piiri nihutamine 1975. aastal tagasi 1958. aasta piiridesse. Linna piiri muutusega aga ei kaasnenud sanitaarkaitseala piiri muutmist ja see jäi endiselt kulgema piki nüüd juba endist linna ametlikku piiri aastatel 1958–1975.
- 1990. aastatel lähtuti Ülemiste sanitaarkaitse tsoonide kindlakstegemisel ekslikult 1975. aastal – mitte enne 1958. aastat – kehtinud Tallinna linna piirist. Seetõttu on Ülemiste järve idaosas joonistatud esimene ja teine sanitaarkaitse tsoon omavahel kokku.
- 18. aprillil 2009 aastal jõustunud Veeseaduse uues redaktsioonis §28(5¹) märgitakse, et Ülemiste veehaarde sanitaarkaitseala koos kaldavööndiga peab olema vähemalt 90 meetrit järvest. Alates 1920. aastast on seadusandlikult määratud Ülemiste järve kaks ajaloolist sanitaarkaitse tsooni, mis Mõigu mõisa juures on paiknenud suhteliselt stabiilselt umbes 300 m kaugusel järvest (1920 – u 320 m; 1960 – 300 m; 1960 – 300 m), igati sisulises vastavuses praegu kehtiva Veeseaduse mõttega. Viimane sätestabki, et „veekogu veehaarde sanitaarkaitseala on veekogu akvatoorium koos kaldavööndiga vähemalt 90 meetri ulatuses“ ehk siis võib olla ka laiem kui 90 meetrit, aga ei tohi sellest olla mitte mingil juhul kitsam.
- Tänapäevase vähemalt 90 meetrise sanitaarkaitsetsooni määramisel tuleb arvestada ka Ülemiste järve tegelikku akvatooriumi ja kaldajoont (sh. Suurt Mõisaallikat koos selle veebasseiniga). Praegused Maa-ameti kaardid on selle koha pealt ebatäpsed võrreldes tegelikult looduses eksisteeriva Ülemiste akvatooriumi ja sellest tuleneva kaldajoonega Ülemiste järve idaosas.

KASUTATUD MATERJALID

Eesti NSV Veekoodeksi (1972; ENSV Teataja, nr. 28)

Eesti Nõukogude Sotsialistliku Vabariigi ministrite nõukogu määrus nr. 904 (1946)

Eesti Põhikaart Tallinna kaardileht (63.84) (2005).

Kelder, Vilma (1967). Nõukogude maaõigus. Tartu

Tallinna linna TSN TK otsusega nr. 279 Ülemiste järve ja selle ümbruse sanitaarse kaitse kohta (1960)

Veeseadus: <https://www.riigiteataja.ee/akt/104072017050?leiaKehtiv>

Ülemiste järve ja tema piirkonna vete tervikliku kaitse kohta (1920; Riigi Teataja 143/144, 1920)

Ülemiste järve ja selle ümbruse sanitaarne kaitse Tallinna linnas (1941; Eesti NSV teataja 55-876)

Ülemiste järve pinnaveehaarde sanitaarkaitseala projekt (Maves, 2004).

Ülemiste järve veehaarde sanitaarkaitseala projekt (Maves, 2007–2009).

Центральный исполнительный комитет СССР совет народных комиссаров СССР постановления от 17 мая 1937 года N 96/834 О санитарной охране водопроводов и источников водоснабжения (<http://istmat.info/node/24038>)